



**AYDIN ADNAN MENDERES ÜNİVERSİTESİ**

**FEN BİLİMLERİ ENSTİTÜSÜ MÜDÜRLÜĞÜ**

**2025 Yılı  
Birim Faaliyet Raporu**

**[ Ocak 2026 ]**

# İÇİNDEKİLER

## BİRİM YÖNETİCİSİNİN SUNUŞU

### I- GENEL BİLGİLER

#### A- MİSYON, VİZYON VE TEMEL DEĞERLER

Misyon

Vizyon

Temel Değerler

#### B- YETKİ, GÖREV VE SORUMLULUKLAR

1. Enstitü Organları Yetki, Görev ve Sorumluluklar

#### C- BİRİME İLİŞKİN BİLGİLER

Tarihçe

##### 1- Fiziksel Yapı

1.1- Derslikler

1.2- Toplantı Salonları

1.3- Personel Hizmet Alanları

1.4- Arşiv Alanları

##### 2- Teşkilat Yapısı

##### 3- Teknoloji ve Bilişim Altyapısı

3.1- Yazılımlar

3.2- Bilgisayarlar

3.3- Diğer Bilgi ve Teknolojik Kaynaklar

##### 4- İnsan Kaynakları

4.1- Engelli Personel

4.2- Personelin Unvan Durumu

4.3- Personelin Eğitim Durumu

4.4- Personelin Hizmet Süreleri

4.5- Personelin Yaş Durumu

4.6- Personelin Cinsiyet Durumu

4.7- Kısmi Zamanlı Çalışan Öğrenciler

##### 5- Sunulan Hizmetler

5.1- Eğitim-Öğretim Hizmetleri

5.1.1- Eğitim Programları

5.1.1.1- Eğitim Programı Sayıları

5.1.1.2- Program Açma Teklifleri

- 5.1.2- Öğrenci Bilgileri
  - 5.1.2.1- Mezun Olan Öğrenci Sayısı
  - 5.1.2.2- Ayrılan Öğrenci Sayısı
  - 5.1.2.3- Yatay Geçişle Gelen Öğrenci Sayısı
  - 5.1.2.4- Öğrenci Sayısı
  - 5.1.2.5- Engelli Öğrenci Sayısı
  - 5.1.2.6- Yabancı Dil Hazırlık Sınıfı Öğrenci Sayısı ve Oranı
  - 5.1.2.7- Uluslararası Öğrenci Sayısı
  - 5.1.2.8- Birinci ve İkinci Öğretim Öğrenci Sayısı
  - 5.1.2.9- Uzaktan Eğitim Öğrenci Sayısı
  - 5.1.2.10- Öğrencilerin Cinsiyete Göre Dağılımı
  - 5.1.2.11- Öğrencilere Sağlanan Burslar
  - 5.1.2.12- Birimde Kısmi Zamanlı Çalışan Öğrenciler
- 5.1.3- Uzaktan Eğitim
- 5.1.4- Yaşam Boyu Öğrenme
- 5.1.5- Değişim Programları
- 5.2- Kariyer ve Mezunlarla İlişkiler
- 6- Yönetim ve İç Kontrol Sistemi
  - 6.1- Yönetim
  - 6.2- İş Kontrol Sistemi
    - 6.2.1- Harcama Öncesi Kontrol

#### D- DİĞER HUSUSLAR

### II- AMAÇ VE HEDEFLER

- A-BİRİMİN AMAÇ VE HEDEFLERİ
- B- TEMEL POLİTİKALAR VE ÖNCELİKLER
- C- DİĞER HUSUSLAR

### III- FAALİYETLERE İLİŞKİN BİLGİ VE DEĞERLENDİRMELER

#### A- MALİ BİLGİLER

- 1- Bütçe Uygulama Sonuçları
- 2- Mali Denetim Sonuçları
- 3- Diğer Hususlar

#### B- PERFORMANS BİLGİLERİ

- 1- Faaliyet ve Proje Bilgileri

- 1.1- Program, Alt Program, Faaliyet Bilgileri
- 1.2- Bilimsel, Sosyal, Kültürel, Faaliyet Bilgileri
- 2- Performans Sonuçlarının Değerlendirilmesi
  - 2.1- Alt Program Hedef ve Göstergeleriyle İlgili Gerçekleşme Sonuçları ve Değerlendirmeler
  - 2.2- Performans Denetim Sonuçları
- 3- Stratejik Plan Değerlendirme Tabloları
- 4- Performans Bilgi Sisteminin Değerlendirilmesi
- 5- Diğer Hususlar

#### **IV- KURUMSAL KABİLİYET VE KAPASİTENİN DEĞERLENDİRİLMESİ**

##### **A- ÜSTÜNLÜKLER**

##### **B- ZAYIFLIKLAR**

##### **C- DEĞERLENDİRME**

#### **TABLolar**

Tablo 1: Birim Kapalı Alanlarının Dağılımı	10
Tablo 2: Birim Dersliklerinin Kapasiteye Göre Dağılımı	10
Tablo 3: Toplantı Salonları	10
Tablo 4: Personel Hizmet Alanlarının Dağılımı	11
Tablo 5: Arşiv Alanları	11
Tablo 6: Kullanılan Programlar/Yazılımlar ve Kullanım Amaçları	12
Tablo 7: Bilgisayarlar	12
Tablo 8: Diğer Bilgi ve Teknolojik Kaynakların Dağılımı	13
Tablo 9: Personel Sayısı	13
Tablo 10: Engelli Personel Sayısı	14
Tablo 11: Personelin Unvanlara Göre Dağılımı	14
Tablo 12: Personelin Eğitim Durumuna Göre Dağılımı	14
Tablo 13: Personelin Hizmet Süreleri İtibarıyla Dağılımı	15
Tablo 14: Personelin Yaş Grupları İtibarıyla Dağılımı	15
Tablo 15: Personelin Cinsiyet İtibarıyla Dağılımı	16
Tablo 16: Kısmi Zamanlı Çalışan Öğrenci Sayısı	16
Tablo 17: Eğitim Programları	17
Tablo 18: Eğitim Programı Sayıları	19
Tablo 19: Program Açma Teklifleri	19
Tablo 20: Mezun Olan Öğrenci Sayıları	20
Tablo 21: Ayrılan Öğrenci Sayısı	20
Tablo 22: Yatay Geçişle Gelen Öğrenci Sayısı	21
Tablo 23: Öğrenci Sayısı	21
Tablo 24: Engelli Öğrenci Sayısı	21

Tablo 25: Yabancı Dil Hazırlık Sınıfı Öğrenci Sayısı ve Oranı	22
Tablo 26: Uluslararası Öğrenci Sayısı	22
Tablo 27: Birinci ve İkinci Öğretim Öğrenci Sayısı	22
Tablo 28: Uzaktan Eğitim Öğrenci Sayısı	23
Tablo 29: Öğrencilerin Cinsiyete Göre Dağılımı	23
Tablo 30: Öğrencilere Sağlanan Burslar	23
Tablo 31: Kısmi Zamanlı Çalışan Öğrenci Sayısı	24
Tablo 32: Yönetim	25
Tablo 33: Enstitü Kurulu	25
Tablo 34: Enstitü Yönetim Kurulu	26
Tablo 35: Bütçe Uygulama Sonuçları	30
Tablo 36: Program, Alt Program ve Faaliyetler	31
Tablo 37: Bilimsel, Sosyal ve Kültürel Etkinlik Bilgileri	31
Tablo 38: Stratejik Plan Değerlendirme Tablosu (H1.1)	32

## ŞEKİLLER

Şekil 1: Teşkilat Şeması

## KISALTMALAR

EBYS	: Elektronik Belge Yönetim Sistemi
EDBİS	: Ek Ders ve Fazla Mesai Bilgi Sistemi
HİTAP	: Hizmet Takip Programı
KBS	: Kamu Hesapları Bilgi Sistemi
MYS	: Mali Yönetim Sistemi
OBİS	: Öğrenci Bilgi Sistemi
TKYS	: Taşınır Kayıt Yönetim Sistemi

## EKLER

**EK:** Harcama Yetkilisinin İç Kontrol Güvence Beyanı

## **Birim Yöneticisinin Sunuşu**

Enstitümüzün Değerli Üyeleri ve Öğretim Elemanlarımız,

Aydın Adnan Menderes Üniversitesi Fen Bilimleri Enstitüsü olarak, sizlere enstitümüzün bugününü, vizyonunu ve misyonunu paylaşmaktan büyük bir memnuniyet duyuyoruz. Enstitümüz, 1992 yılında kurulmuş olup 1994-1995 güz yarıyılında eğitim-öğretime başlamıştır. Bugün itibariyle 23 farklı anabilim dalında 45 lisansüstü programla faaliyet göstermekteyiz. Bu programlar içerisinde, 23 anabilim dalında tezli yüksek lisans, 2 anabilim dalında ikinci öğretim tezsiz yüksek lisans ve 17 anabilim dalında doktora programları yer almaktadır. Bunlara ek olarak, 3 anabilim dalımızda yabancı dilde tezli yüksek lisans ve 2 anabilim dalımızda yabancı dilde doktora programı yer almaktadır.

Misyonumuz, çağın gelişen ihtiyaçlarına cevap veren multi-disipliner lisansüstü programlar açarak, ülkemizin ve dünyanın değişen koşullarına uygun bilgi ve beceri ile donatılmış mezunlar yetiştirmeyi temel almaktadır. Bu süreçte, enstitümüzün bünyesinde görev yapan çok sayıda saygın akademik personel, ulusal ve uluslararası projelerde yer almakta, önde gelen bilimsel dergilerde yayınlar yapmakta ve üniversitemizin uluslararası sıralamadaki yerini yükseltmek için büyük çaba sarf etmektedirler.

Vizyonumuz ise, bilgiyi hayata aktaran, yeni değerler üreten, analitik düşünce becerisine sahip, girişimci, sorunlara çözüm üretebilen lider akademisyenler ve uzmanlar yetiştirmek üzerine kuruludur.

Temel Değerlerimize bağlı kalarak, enstitümüzde eğitim-öğretim ve araştırma etkinliklerini ulusal düzeyden uluslararası platforma taşımaya büyük bir önem veriyoruz. Gelecekte, enstitümüzü ulusal ve uluslararası düzeyde tanınan bir merkez haline getirmeyi hedefliyoruz.

Enstitümüz; akademik düzeyde nitelikli insan kaynağı yetiştirme hedefiyle politika geliştirmekte ve bu doğrultuda öğretim elemanı ve öğrencilerimize lisansüstü süreçlerde destek olmaktadır. Enstitümüzce gerçekleştirilen faaliyetlerin belirtildiği bu raporda hizmet sunma kapasitemiz ve hedeflerimizle ilgili değerlendirmeleri bulabilirsiniz. Bu doğrultuda Fen Bilimleri Enstitüsü olarak 2024-2028 Stratejik Plan amaç ve hedeflerimizi güncellemiş bulunmaktayız ve bu hedeflere ulaşmak için enstitümüz personeli ile uyum içinde çalışmaya devam ediyoruz.

Birimimiz içindeki uyum ve iş birliğinin arkasında siz paydaşlarımızın güçlü destekleri ve tüm personelimizin azimli çabaları bulunmaktadır. Gelecek dönemde de bu olumlu momentumu sürdürmek ve üniversitemiz adına lisansüstü düzeyde farklı gelişmelere imza atmak için kararlılıkla çalışmaya devam edeceğiz.

Prof. Dr. Ethem AKTÜRK  
Enstitü Müdürü

## **I- GENEL BİLGİLER**

### **A- MİSYON, VİZYON VE TEMEL DEĞERLER**

#### **Misyon**

Lisansüstü eğitim programlarının geliştirilmesi ve değerlendirilmesi ile, öğrencilerin seçimi ve eğitimine kadar tüm boyutlarda mükemmeliyetin yaygınlaşmasını teşvik ederek fen alanında ülkemizin yaratıcı ve evrensel bilime katkı yapan araştırmacı ve uzman potansiyelini arttırmayı amaçlar.

#### **Vizyon**

Yurtiçi ve dışında gelişmiş üniversitelerdeki lisansüstü programlara entegre olabilen, disiplinler arası sinerji yaratabilen, bilgi toplulukları arasında yer alabilecek, yenilikçi, yaratıcı insan gücü potansiyelini arttırmayı hedefleyen bir kurum olmaktır.

#### **Temel Değerler**

Bilim, Yenilik, Kalite, İletişim, Çevre

### **B- YETKİ, GÖREV VE SORUMLULUKLAR**

2547 Sayılı Kanun'un 19. maddesine göre 1994-1995 Eğitim-Öğretim yılında faaliyete başlamıştır.

2547 Sayılı Kanun'un 19. Maddesi, Üniversitelerarası Akademik Teşkilat Yönetmeliğinin 11. Maddesi ve Lisansüstü Eğitim-Öğretim Enstitülerinin Teşkilat ve İşleyiş Yönetmeliği'ne göre Enstitünün Yönetim Organları Müdür, Enstitü Kurulu, Enstitü Yönetim Kuruludur.

Enstitü İdari Birimi, Enstitü Sekreteri başkanlığında Öğrenci İşleri, Kurul İşleri, Yazı İşleri, İdari ve Mali İşler ve Personel İşlerini yürüten birimlerden oluşur.

#### **1. Enstitü Organlarının Yetki, Görev ve Sorumlulukları**

##### **Müdür**

- Enstitünün birimleri ve her düzeydeki personel üzerinde genel gözetim ve denetim görevini yapmak
- Enstitü bütçesi ile ilgili öneriyi Enstitü Yönetim Kurulunun da görüşünü aldıktan sonra rektörlüğe sunmak,
- Enstitünün ödenek ve kadro ihtiyaçlarını gerekçesi ile rektörlüğe bildirmek,
- Enstitü kurullarına başkanlık etmek, Enstitü kurullarının kararlarını uygulamak

- Ana bilim dallarının kontenjan taleplerini Enstitü kurulunda görüşüldükten sonra rektörlüğe sunmak,
- Her öğretim yılı sonunda ve istendiğinde Enstitü genel durumu ve işleyişi hakkında Rektöre rapor vermek,
- Bu kanun ile kendisine verilen diğer görevleri yapmaktır.

### **Enstitü Kurulu**

- Enstitünün, eğitim-öğretim, bilimsel araştırma ve yayın faaliyetleri ve bu faaliyetler esasları, plan, program ve eğitim-öğretim takvimini kararlaştırmak,
- Enstitü Yönetim Kuruluna üye seçmek,
- Bu kanunla verilen diğer görevleri yapmaktır.

### **Enstitü Yönetim Kurulu**

- Enstitü Kurulunun Kararları ile tespit ettiği esasların uygulanmasında müdüre yardım etmek,
- Enstitünün eğitim-öğretim, plan ve programları ile takviminin uygulanmasını sağlamak,
- Enstitünün yatırım, program ve bütçe tasarısını hazırlamak,
- Müdürün Enstitü Yönetimi ile ilgili getireceği bütün işlerde karar almak,
- Öğrencilerin kabulü, ders intibakları ve çıkarılmaları ile eğitim-öğretim ve sınavlara ait işlemleri hakkında karar vermek,
- Bu kanunla verilen diğer görevleri yapmaktır.

## **C- BİRİME İLİŞKİN BİLGİLER**

### **Tarihçe**

Aydın Adnan Menderes Üniversitesi Fen Bilimleri Enstitüsü, 03.07.1992 tarih ve 3837 sayılı Yükseköğretim Kurumları Teşkilatı Hakkında 41 Sayılı Kanun Hükmünde Kararnamenin değiştirilerek 2809 Sayılı Kanun ile 78 ve 190 Sayılı Kanun Hükmünde Kararnamelerde Değişiklik Yapılması Hakkında Kanun uyarınca, 1992 yılında Üniversitemizin kurulmasının kabulü ile kurulmuştur.

Fen Bilimleri Enstitüsü'nün tam olarak faaliyete geçip öğrenci almaya başlaması 1994-1995 eğitim-öğretim yılında gerçekleşmiştir. Enstitümüzde 2025 yılı itibarıyla; Bahçe Bitkileri, Bitki Koruma, Biyoloji, Bilgisayar Mühendisliği, Elektrik - Elektronik Mühendisliği, Fizik, Gıda Mühendisliği, İnşaat Mühendisliği Disiplinler arası İş Sağlığı ve Güvenliği, Kimya, Makine

Mühendisliği, Matematik, Matematik ve Fen Bilimleri Eğitimi, Peyzaj Mimarlığı, Su Ürünleri, Süt Teknolojisi, Tarım Ekonomisi, Tarım Makineleri, Tarımsal Biyoteknoloji, Tarımsal Yapılar ve Sulama, Tarla Bitkileri, Toprak Bilimi ve Bitki Besleme ve Zootekni ana bilim dalları bünyesindeki 45 lisansüstü programda aktif olarak eğitim öğretimine devam etmektedir.

## 1- Fiziksel Yapı

Fen Bilimleri Enstitüsü; Enstitü Müdürü, 2 Müdür Yardımcısı, Enstitü Sekreteri, 7 idari personel ile Merkez Kampüste Enstitüler binasında 1.katta hizmet vermektedir.

**Tablo 1:** Kapalı Alan

Birim Adı	Kapalı Alan Miktarı (m <sup>2</sup> )	
	2024	2025
Fen Bilimleri Enstitüsü	178,45	178,45

### 1.1- Derslikler

**Tablo 2:** Birim Dersliklerinin Kapasiteye Göre Dağılımı

Derslik	Kapasitesi (0-50) Kişilik Olan		Kapasitesi (...-...) Kişilik Olan		Toplam	
	2024	2025	2024	2025	2024	2025
Sınıf (Adet)	0	0	0	0	0	0

### 1.2- Toplantı Salonları

**Tablo 3:** Toplantı Salonları

Alan Adı	Kapasitesi (0-50) Olan		Kapasitesi (...-...) Olan		Toplam	
	2024	2025	2024	2025	2024	2025
Toplantı Salonu Sayısı (adet)	1	1	0	0	1	1

### 1.3- Personel Hizmet Alanları

**Tablo 4:** Personel Hizmet Alanları

Hizmet Alanı Adı	Sayı (Adet)		Toplam Kapalı Alan (m <sup>2</sup> )		Toplam Kullanan Sayısı (Kişi)	
	2024	2025	2024	2025	2024	2025

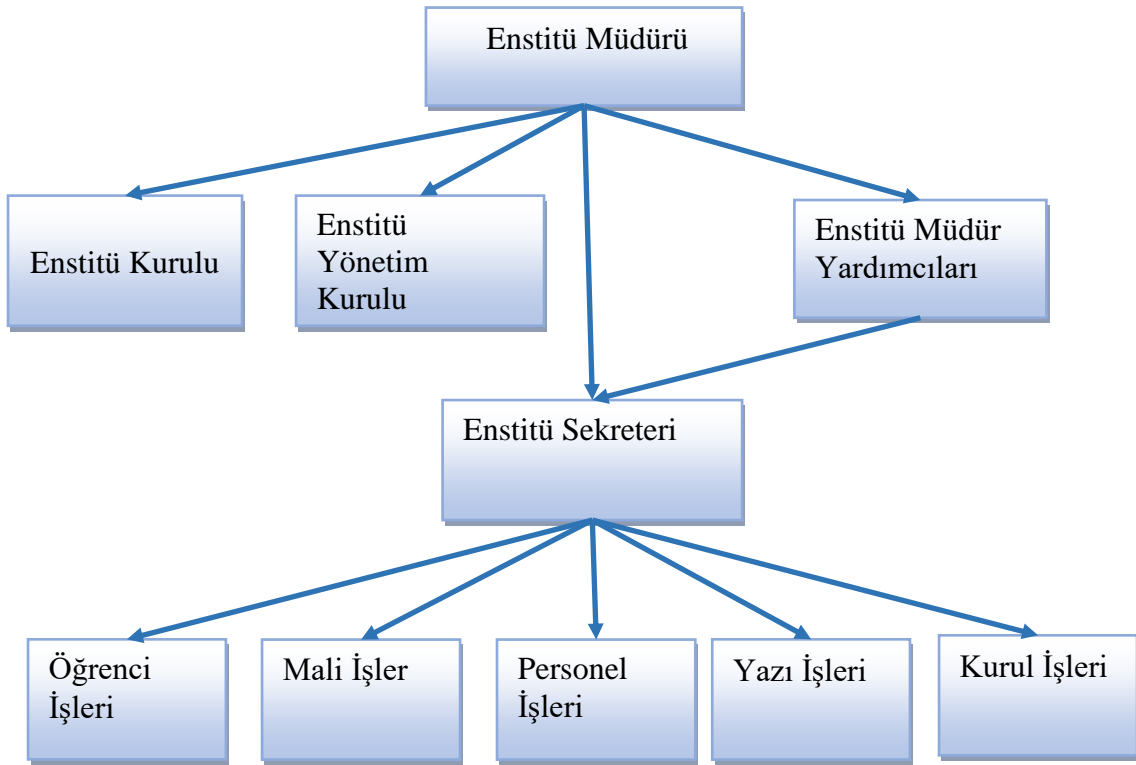
Akademik Personel Çalışma Odası	2	2	45,60	45,60	3	3
İdari Personel Çalışma Odası	4	4	74,65	74,65	7	8
<b>Toplam</b>	<b>6</b>	<b>6</b>	<b>120,25</b>	<b>120,25</b>	<b>10</b>	<b>11</b>

#### 1.4- Arşiv Alanları

**Tablo 5:** Arşiv Alanları

Alan Adı	Sayı (Adet)		Toplam Kapalı Alan (m <sup>2</sup> )	
	2024	2025	2024	2025
Arşiv	1	1	14,20	14,20

#### 2- Teşkilat Yapısı



**Şekil 1:** Teşkilat Şeması

#### 3- Teknoloji ve Bilişim Altyapısı

##### 3.1- Yazılımlar

**Tablo 6:** Kullanılan Programlar/Yazılımlar ve Kullanım Amaçları

Program/Yazılım Adı	Kullanım Amacı
OBİS	Öğrenci işleri ile ilgili tüm işlemler
EBYS-UBYS	Kurum içi ve kurum dışı yazışmalar
EDBİS	Ek ders işlemleri için
KBS	Maaş, SGK İşlemleri
MYS	Satın alma ve Ayniyat programları için
TKYS	Birim Demirbaş Envanteri için
HİTAP	Hizmet Takibi
PERBİS	Personel Bilgi Sistemi
Microsoft Office	Lisansüstü Talep Formları, Sunumlar, Hesaplamalar için,
Turnitin	Tez İntihal Oranlarını Tespit Etme

### 3.2- Bilgisayarlar

**Tablo 7:** Bilgisayarlar

Cinsi	Sayısı (Adet)	
	2024	2025
255.02.01.01 Bilgisayarlar ve Ekipmanları	0	0
255.02.01.01.01 Masaüstü Bilgisayarlar	11	12
255.02.01.01.02 Dizüstü Bilgisayarlar	1	1
255.02.01.01.03 Tablet Bilgisayarlar	0	0
255.02.01.01.04 Cep Bilgisayarları	0	0
255.02.01.01.05 Tümeşik Bilgisayarlar	0	0
255.02.01.01.99 Diğer Bilgisayarlar	0	0

### 3.3- Diğer Bilgi ve Teknolojik Kaynaklar

**Tablo 8:** Diğer Bilgi ve Teknolojik Kaynakların Dağılımı

Cinsi	Sayısı (Adet)	
	2024	2025
255.02.02.01 Yazıcılar ve Okuyucular	2	2
255.02.02.02 Tarayıcılar	0	0
255.02.03.01 Fotokopi Makineleri	1	1
255.02.04.01 Telefonlar	0	0
255.02.04.02 Faks Cihazları	0	0
255.02.05.01.01 Projektörler (Projeksiyon Cihazları)	1	1
255.02.05.01.02 Tepegözler (Slayt Cihazları)	0	0
255.02.05.02.01 Müzik Çalarlar ve Kaydediciler ile Donanımları	0	0
255.02.05.02.02 Televizyonlar	0	0
255.02.05.04.01 Kameralar	0	0
255.02.05.04.02 Fotoğraf Makineleri	0	0

#### 4- İnsan Kaynakları

**Tablo 9:** Personel Sayısı

Statü	Kişi Sayısı	
	2024	2025
Akademik Personel	-	-
...		
İdari Personel (657/4-A)		
<i>Genel İdari Hizmetler</i>	6	6
<i>Sağlık Hizmetleri</i>	-	-
<i>Teknik Hizmetler</i>	-	-
<i>Avukatlık Hizmetleri</i>	-	-
<i>Yardımcı Hizmetler</i>	0	0
Sözleşmeli Personel (657/4-B)		
Sürekli İşçi	2	2
Geçici İşçi		
...		
<b>Toplam</b>	<b>8</b>	<b>8</b>

#### 4.1- Engelli Personel

**Tablo 10:** Engelli Personel Sayısı

Statü	Kişi Sayısı	
	2024	2025
Akademik Personel	-	-
İdari Personel (657/4-A)	-	-
Sözleşmeli Personel (657/4-B)	-	-
Sürekli İşçi	-	-
Geçici İşçi	-	-
...		
<b>Toplam</b>	<b>-</b>	<b>-</b>

#### 4.2- Personelin Unvan Durumu

**Tablo 11:** Personelin Unvanlara Göre Dağılımı

Unvan	Kişi Sayısı	
	2024	2025
Şef	1	-
Bilgisayar İşletmeni	4	5
Sürekli İşçi	2	2
<b>Toplam</b>	<b>7</b>	<b>7</b>

#### 4.3- Personelin Eğitim Durumu

**Tablo 12:** Personelin Eğitim Durumuna Göre Dağılımı

Eğitim Durumu	Kişi Sayısı		Toplam İçindeki Oranı (%)	
	2024	2025	2024	2025
İlköğretim	-	-		
Lise	-	-		
Ön Lisans	1	1	%12,5	%12,5
Lisans	4	4	%50	%50
Yüksek Lisans	3	3	%37,5	%37,5
Doktora	-	-		
<b>Toplam</b>	<b>8</b>	<b>8</b>	<b>%100</b>	<b>%100</b>

#### 4.4- Personelin Hizmet Süreleri

**Tablo 13:** Personelin Hizmet Süreleri İtibarıyla Dağılımı

Hizmet Süresi	Kişi Sayısı		Toplam İçindeki Oranı (%)	
	2024	2025	2024	2025
0-3 Yıl				
4-6 Yıl				
7-10 Yıl	2	2	%28,525	%25
11-15 Yıl	4	3	%42,5	%37,5
16-20 Yıl		1		%12,5
21 Yıl Üzeri	2	2	%28,525	%25
<b>Toplam</b>	<b>8</b>	<b>8</b>	<b>%100</b>	

#### 4.5- Personelin Yaş Durumu

**Tablo 14:** Personelin Yaş Grupları İtibarıyla Dağılımı

Yaş Aralığı	Kişi Sayısı		Toplam İçindeki Oranı (%)	
	2024	2025	2024	2025
18-25 Yaş				
26-30 Yaş				
31-35 Yaş	1		%7,30	
36-40 Yaş	4	4	%50	%50
41-50 Yaş	3	4	%42,70	%50
51 Yaş Üzeri				
<b>Toplam</b>	<b>8</b>	<b>8</b>	<b>%100</b>	<b>%100</b>

#### 4.6- Personelin Cinsiyet Durumu

**Tablo 15:** Personelin Cinsiyet İtibarıyla Dağılımı

Statü	Kadın		Erkek		Toplam	
	2024	2025	2024	2025	2024	2025
Akademik Personel	-	-	-	-	-	-
...						
İdari Personel (657/4-A)						
<i>Genel İdari Hizmetler</i>	3	4	3	1	6	5
<i>Sağlık Hizmetleri</i>						
<i>Teknik Hizmetler</i>						
<i>Avukatlık Hizmetleri</i>						
<i>Yardımcı Hizmetler</i>						
Sözleşmeli Personel (657/4-B)						
Sürekli İşçi	2	2	-	-	2	2
Geçici İşçi						
...						
<b>Toplam</b>	<b>5</b>	<b>6</b>	<b>2</b>	<b>1</b>	<b>8</b>	<b>7</b>

#### 4.7- Kısmi Zamanlı Çalışan Öğrenciler

**Tablo 16:** Kısmi Zamanlı Çalışan Öğrenci Sayısı

	Kız		Erkek		Toplam	
	2024	2025	2024	2025	2024	2025
Kısmi Zamanlı Çalışan Öğrenci Sayısı	1	-	-	-	1	-

#### 5- Sunulan Hizmetler

Enstitü idari birimi Enstitü Sekreteri sorumluluğunda öğrenci işleri, yazı işleri, kurul işleri, idari-mali işler ve personel işlerini

##### 5.1- Eğitim-Öğretim Hizmetleri

- Lisansüstü programlara öğrenci kabulü
- Açılan Lisansüstü dersleri verecek öğretim üyeleri ve haftalık ders programları ile danışmanlıkların belirlenmesi
- Yatay geçiş ve özel öğrenci kabulü
- Ders Saydırma, Kayıt Dondurma, Kayıt Silme
- Yeterlik Sınavı, Tez İzleme Komitesinin Belirlenmesi, Tez Öneri Savunma Sınavı, Tez Konusunun Belirlenmesi

- Danışman değişikliği, Tez konusu değişikliği, Program dışı ders alma,
- Tez Savunması, Tez Düzeltme Savunması, Mezuniyet
- Komisyonların oluşturulması
- Görevlendirme (Yurtiçi ve Yurtdışı Yolluklu-Harcırahlı veya Yolluksuz Harcırahsız)
- Lisansüstü Program Açma
- Lisansüstü Öğretim Programları
- Lisansüstü Eğitim-Öğretim Yönetmeliği Değişikliği
- Lisansüstü Akademik Takvim
- Lisansüstü Eğitim-Öğretim Yönergesi ve Ders Programı Değişikliği
- Yüksek Lisans, Doktora, Yatay Geçiş ve Yabancı Uruklu Öğrenci Kontenjanları

### 5.1.1- Eğitim Programları

**Tablo 17:** Eğitim Programları

	Anabilim Dalı Adı	Program Adı	Program Tipi
1	Bahçe Bitkileri	Bahçe Bitkileri Tezli YL	Türkçe
		Bahçe Bitkileri Doktora	Türkçe
2	Bilgisayar Mühendisliği	Bilgisayar Mühendisliği Tezli YL	Türkçe
3	Bitki Koruma	Bitki Koruma Tezli YL	Türkçe
		Bitki Koruma Doktora	Türkçe
4	Biyoloji	Biyoloji Tezli YL	Türkçe
		Biyoloji Doktora	Türkçe
5	Disiplinlerarası (İş Sağlığı ve Güvenliği)	Disiplinlerarası (İş Sağlığı ve Güvenliği) Tezsiz YL	Türkçe(İ.Ö.)
6	Elektrik-Elektronik Mühendisliği	Elektrik-Elektronik Mühendisliği Tezli YL	Türkçe
		Elektrik-Elektronik Mühendisliği Tezli YL	İngilizce
		Elektrik-Elektronik Mühendisliği Doktora	Türkçe
7	Fizik	Fizik Tezli YL	Türkçe
		Fizik Doktora	Türkçe
8	Gıda Mühendisliği	Gıda Mühendisliği Tezli YL	Türkçe
		Gıda Mühendisliği Tezli YL	İngilizce
		Gıda Mühendisliği Doktora	Türkçe
9	İnşaat Mühendisliği	İnşaat Mühendisliği Tezli YL	Türkçe
		İnşaat Mühendisliği Tezli YL	İngilizce
10	Kimya	Kimya Tezli YL	Türkçe
		Kimya Doktora	Türkçe
11	Makine Mühendisliği	Makine Mühendisliği Tezli YL	İngilizce

		Makine Mühendisliği Doktora	İngilizce
12	Matematik	Matematik Tezli YL	Türkçe
13	Matematik ve Fen Bilimleri Eğitimi	Fen Bilgisi Eğitimi Tezli YL	Türkçe
		Fen Bilgisi Eğitimi Doktora	Türkçe
		Matematik Eğitimi Tezli YL	Türkçe
		Matematik Eğitimi Tezli YL	Türkçe (İ.Ö.)
14	Peyzaj Mimarlığı	Peyzaj Mimarlığı Tezli YL	Türkçe
		Peyzaj Mimarlığı Doktora	Türkçe
15	Su Ürünleri	Su Ürünleri Tezli YL	Türkçe
16	Süt Teknolojisi	Süt Teknolojisi Tezli YL	Türkçe
17	Tarım Ekonomisi	Tarım Ekonomisi Tezli YL	Türkçe
		Tarım Ekonomisi Doktora	Türkçe
18	Tarla Bitkileri	Tarla Bitkileri Tezli YL	Türkçe
		Tarla Bitkileri Doktora	Türkçe
19	Tarımsal Biyoteknoloji	Tarımsal Biyoteknoloji Tezli YL	Türkçe
		Tarımsal Biyoteknoloji Doktora	Türkçe
20	Tarım Makineleri	Tarım Makineleri Tezli YL	Türkçe
		Tarım Makineleri Doktora	Türkçe
21	Tarımsal Yapılar ve Sulama	Tarımsal Yapılar ve Sulama Tezli YL	Türkçe
		Tarımsal Yapılar ve Sulama Doktora	Türkçe
22	Toprak Bilimi ve Bitki Besleme	Toprak Bilimi ve Bitki Besleme Tezli YL	Türkçe
		Toprak Bilimi ve Bitki Besleme Doktora	Türkçe
23	Zootečni	Zootečni Tezli YL	Türkçe
		Zootečni Doktora	Türkçe

### 5.1.1.1- Eğitim Programı Sayıları

Fen Bilimleri Enstitüsü 2025 yılı itibarıyla 23 farklı anabilim dalında 45 lisansüstü programla faaliyet göstermektedir. Bu programlar içerisinde, 23 anabilim dalında tezli yüksek lisans, Disiplinlerarası 1 anabilim dalında ikinci öğretim tezsiz yüksek lisans ve 17 anabilim dalında doktora programları yer almaktadır. Bunlara ek olarak, 3 anabilim dalımızda yabancı dilde tezli yüksek lisans ve 2 anabilim dalımızda yabancı dilde doktora programı yer almaktadır.

**Tablo 18:** Eğitim Programı Sayıları

Anabilim Dalı Adı	I. Öğretim		II. Öğretim		Toplam	
	2024-2025	2025-2026	2024-2025	2025-2026	2024-2025	2025-2026
Bahçe Bitkileri	2	2	-	-	2	2
Bilgisayar Mühendisliği	1	1	-	-	1	1

Bitki Koruma	2	2	-	-	2	2
Biyoloji	2	2	-	-	2	2
Disiplinlerarası (İş Sağlığı ve Güvenliği)	-	-	1	1	1	1
Elektrik-Elektronik Mühendisliği	3	3	-	-	3	3
Fizik	2	2	-	-	2	2
Gıda Mühendisliği	3	3	-	-	3	3
İnşaat Mühendisliği	2	2	-	-	2	2
Kimya	2	2	-	-	2	2
Makine Mühendisliği	2	2	-	-	2	2
Matematik	1	1	-	-	1	1
Matematik ve Fen Bilimleri Eğitimi	3	3	1	1	4	4
Peyzaj Mimarlığı	2	2	-	-	2	2
Su Ürünleri	1	1	-	-	1	1
Süt Teknolojisi	1	1	-	-	1	1
Tarım Ekonomisi	2	2	-	-	2	2
Tarla Bitkileri	2	2	-	-	2	2
Tarımsal Biyoteknoloji	2	2	-	-	2	2
Tarım Makineleri	2	2	-	-	2	2
Tarımsal Yapılar ve Sulama	2	2	-	-	2	2
Toprak Bilimi ve Bitki Besleme	2	2	-	-	2	2
Zootekni	2	2	-	-	2	2

### 5.1.1.2- Program Açma Teklifleri

**Tablo 19:** Program Açma Teklifleri

Anabilim Dalı Adı	Teklif Edilen Program Sayısı		Kabul Edilen Program Sayısı	
	2024-2025	2025-2026	2024-2025	2025-2026
Bilgisayar Mühendisliği	1	1	-	1
Elektrik-Elektronik Mühendisliği	1	-	-	-
Süt Teknolojisi	1	-	1	-
Enerji Bilimi ve Teknolojileri (Disiplinlerarası) YL	1	-	-	-
Yapay Zeka ve Veri Bilimi (Disiplinlerarası) Doktora Programı	1	1	-	-
<b>Toplam</b>	<b>5</b>	<b>2</b>	<b>1</b>	<b>1</b>

## 5.1.2- Öğrenci Bilgileri

### 5.1.2.1- Mezun Olan Öğrenci Sayısı

**Tablo 20:** Mezun Olan Öğrenci Sayısı

	Kız		Erkek		Toplam	
	2023-2024	2024-2025	2023-2024	2024-2025	2023-2024	2024-2025
Yüksek Lisans						
<i>Tezli</i>	54	46	60	40	114	86
<i>Tezsiz</i>	34	26	44	18	78	44
Doktora	11	7	5	11	16	18
<b>Toplam</b>	<b>99</b>	<b>79</b>	<b>109</b>	<b>69</b>	<b>208</b>	<b>148</b>

### 5.1.2.2- Ayrılan Öğrenci Sayısı

**Tablo 21:** Ayrılan Öğrenci Sayısı

	Kendi İsteğiyle		Yatay Geçişle		Diğer Nedenlerle		Toplam	
	2024-2025	2025-2026	2024-2025	2025-2026	2024-2025	2025-2026	2024-2025	2025-2026
Yüksek Lisans								
<i>Tezli</i>	30	21	1		40	43	91	64
<i>Tezsiz</i>								
Doktora	4	2			1	4	5	6
<b>Toplam</b>	<b>35</b>	<b>23</b>	<b>1</b>		<b>41</b>	<b>47</b>	<b>96</b>	<b>70</b>

### 5.1.2.3. Yatay Geçişle Gelen Öğrenci Sayısı

**Tablo 22:** Yatay Geçişle Gelen Öğrenci Sayısı

	Gelen Öğrenci Sayısı (Kişi)	
	2024-2025	2025-2026
Yüksek Lisans		
<i>Tezli</i>	-	-
<i>Tezsiz</i>	-	-
Doktora		
<b>Toplam</b>	<b>-</b>	<b>-</b>

#### 5.1.2.4- Öğrenci Sayısı

**Tablo 23:** Öğrenci Sayısı

	Öğrenci Sayısı (Kişi)	
	2024-2025	2025-2026
Yüksek Lisans		
<i>Tezli</i>	467	485
<i>Tezsiz</i>	110	140
Doktora	94	88
<b>Toplam</b>	<b>671</b>	<b>713</b>

#### 5.1.2.5- Engelli Öğrenci Sayısı

**Tablo 24:** Engelli Öğrenci Sayısı

	Kız		Erkek		Toplam	
	2024-2025	2025-2026	2024-2025	2025-2026	2024-2025	2025-2026
Yüksek Lisans	4	3	2	3	6	6
Doktora						
<b>Toplam</b>	<b>4</b>	<b>3</b>	<b>2</b>	<b>3</b>	<b>6</b>	<b>6</b>

#### 5.1.2.6- Yabancı Dil Hazırlık Sınıfı Öğrenci Sayısı

**Tablo 25:** Yabancı Dil Hazırlık Sınıfı Öğrenci Sayısı

	Kız		Erkek		Toplam	
	2024-2025	2025-2026	2024-2025	2025-2026	2024-2025	2025-2026
Yüksek Lisans	1	0	2	3	3	3
Doktora	-	-	-	-	-	-
<b>Toplam</b>	<b>1</b>	<b>0</b>	<b>2</b>	<b>3</b>	<b>3</b>	<b>3</b>

### 5.1.2.7- Uluslararası Öğrenci Sayısı

**Tablo 26:** Uluslararası Öğrenci Sayısı

	Kız		Erkek		Toplam	
	2024-2025	2025-2026	2024-2025	2025-2026	2024-2025	2025-2026
Yüksek Lisans						
<i>Tezli</i>	1	3	3	5	4	8
<i>Tezsiz</i>	-	-	-	-	-	-
Doktora	-	-	-	-	-	-
<b>Toplam</b>	<b>1</b>	<b>3</b>	<b>3</b>	<b>5</b>	<b>4</b>	<b>8</b>

### 5.1.2.8- Birinci ve İkinci Öğretim Öğrenci Sayısı

**Tablo 27:** Birinci ve İkinci Öğretim Öğrenci Sayısı

	I. Öğretim		II. Öğretim		Toplam	
	2024-2025	2025-2026	2024-2025	2025-2026	2024-2025	2025-2026
Yüksek Lisans						
<i>Tezli</i>	450	485			450	485
<i>Tezsiz</i>			110	140	110	140
Doktora	94	88			94	88
<b>Toplam</b>	<b>544</b>	<b>573</b>	<b>110</b>	<b>140</b>	<b>654</b>	<b>713</b>

### 5.1.2.9- Uzaktan Eğitim Öğrenci Sayısı

**Tablo 28:** Uzaktan Eğitim Öğrenci Sayısı

	Kız		Erkek		Toplam	
	2024-2025	2025-2026	2024-2025	2025-2026	2024-2025	2025-2026
Yüksek Lisans						
<i>Tezli</i>						
<i>Tezsiz</i>						
Doktora						
<b>Toplam</b>	<b>--</b>	<b>--</b>	<b>--</b>	<b>--</b>	<b>--</b>	<b>--</b>

### 5.1.2.10- Öğrencilerin Cinsiyet İtibarıyla Dağılımı

**Tablo 29:** Öğrencilerin Cinsiyet İtibarıyla Dağılımı

	Kız		Erkek		Toplam	
	2024-2025	2025-2026	2024-2025	2025-2026	2024-2025	2025-2026
Yüksek Lisans						
<i>Tezli</i>	289	212	307	166	<b>596</b>	<b>378</b>
<i>Tezsiz</i>	46	26	93	57	<b>139</b>	<b>83</b>
Doktora	50	44	51	29	<b>101</b>	<b>73</b>
<b>Toplam</b>	<b>385</b>	<b>282</b>	<b>451</b>	<b>252</b>	<b>836</b>	<b>534</b>

### 5.1.2.11- Öğrencilere Sağlanan Burslar

**Tablo 30:** Burslardan Yararlanan Öğrenci Sayısı

Burslar	Kız		Erkek		Toplam	
	2024-2025	2025-2026	2024-2025	2025-2026	2024-2025	2025-2026
100/2000 Doktora Bursu	1	1	2	1	<b>3</b>	<b>2</b>
<b>Toplam</b>	<b>1</b>	<b>1</b>	<b>2</b>	<b>1</b>	<b>3</b>	<b>2</b>

### 5.1.2.12- Birimde Kısmi Zamanlı Çalışan Öğrenciler

**Tablo 31:** Kısmi Zamanlı Çalışan Öğrenci Sayısı

	Kız		Erkek		Toplam	
	2024	2025	2024	2025	2024	2025
Kısmi Zamanlı Çalışan Öğrenci Sayısı	1	-	-	-	<b>1</b>	<b>-</b>

### 5.1.3- Uzaktan Eğitim

Ana bilim dallarımız öğretim programında uzaktan öğretim yöntemiyle verilmesi planlanan ders bulunmamaktadır.

### 5.1.4- Yaşam Boyu Öğrenme

Ana bilim dallarımız öğretim programlarında sürekli eğitim hizmeti kapsamında yürütülen herhangi bir faaliyet bulunmamaktadır.

### 5.1.5- Değişim Programları

2025-2026 Eğitim-Öğretim Akademik Yılında ERASMUS + Öğrenci Hareketliliği Programı çerçevesinde 1 kız, 2 erkek olmak üzere toplamda 3 öğrencimiz yurtdışında eğitim görmektedir.

## **5.2- Kariyer ve Mezunlarla İlişkiler**

Enstitümüz, Sağlık ve Sosyal Bilimler Enstitülerinin koordinesinde, 21 Kasım 2025 tarihinde Atatürk Kongre Merkezi Aydın Bey Salonu'nda "2025 Lisansüstü Mezuniyet Töreni" düzenlendi. Birinci ve ikincilere tez ödülleri takdim edildi.

Birimimiz tarafından kalite süreçleri kapsamında dış paydaşımız JWM firması ziyaret edildi.

## **6- Yönetim ve İç Kontrol Sistemi**

2547 Sayılı Yükseköğretim kanununun 20. maddesinde Enstitümüzün Yönetim organları; Enstitü Müdürü, Enstitü kurulu ve Enstitü Yönetim Kurulu olarak belirlenmiş olup, müdüre yardımcı olmak üzere aylıklı öğretim üyeleri arasından atanan iki müdür yardımcısı ile enstitü sekreteri de yönetim kadrosu içinde yer almaktadır.

### **6.1- Yönetim**

Enstitümüz yönetim kademesi içerisinde yer alan; Müdür, Rektör tarafından, müdür yardımcıları ise Enstitü Müdürü tarafından ve Enstitü Sekreteri ise Enstitü Müdürünün önerisi üzerine Rektör tarafından, atanır.

Fen Bilimleri Enstitüsü, katılımcı ve demokratik bir yönetim anlayışını benimsemektedir. Bu doğrultuda Enstitü Kurulumuz; müdürün başkanlığında, müdür yardımcıları ve enstitümüz bünyesinde yer alan 23 anabilim dalını temsil eden ana bilim dalı başkanlarından oluşur. Bu şekilde, enstitü anabilim dallarında görev alan öğretim elemanlarının görüşleri ve beklentileri, doğrudan yönetim süreçlerine dâhil edilir. Yönetim kademesi, kararlarını alırken geniş bir katılımı teşvik eder, şeffaf bir iletişim politikası benimseme amacıyla bilgilendirme toplantıları düzenler. Stratejik planlama ve politika oluşturma süreçlerinde anabilim dalı temsilcileri etkin bir şekilde rol alır ve enstitünün hedeflerine uygun stratejilerin belirlenmesini sağlar.

Lisansüstü eğitim-öğretim ve idari konularda karar alma süreçlerinin yürütülebilmesi ise enstitü yönetim kurulunun sorunluluğundadır. Enstitü yönetim kurulu; müdürün başkanlığında, müdür yardımcıları, müdür tarafından gösterilecek altı aday arasından enstitü kurulu tarafından üç yıl için seçilecek üç öğretim üyesinden oluşur.

Birimlerde ortaya çıkan sorunları akademik ve idari personel, doğrudan yönetim kademesine iletebilir ve çözüm önerileri sunabilir. Enstitü yönetimi enstitünün faaliyetleri üzerindeki olası sorunlar tespit edip ve çözüm yollarını araştırmak için düzenli toplantılar gerçekleştirir.

Ayrıca Enstitümüz 4734 sayılı Kamu İhale Kanunu'na tabi olup, bu kanun uyarınca yapılan satın almalarda anılan Kanunun 22/d maddesinde belirtilen parasal sınıra kadar yapılacak alımlarda piyasa araştırması Enstitümüz harcama yetkilisince görevlendirilen personeller tarafından yapılmaktadır.

4734 sayılı kanunun 22/d maddesinde belirtilen parasal sınırı aşan ve aynı kanunun 19/b maddesi uyarınca “Açık İhale Usulü” ile yapılacak alımlarda ise Rektörlüğümüzce oluşturulan İhale Komisyonu görev yapmaktadır.

Enstitümüz “Harcama Yetkilisi” görevi Enstitü Müdürü, “Gerçekleştirme Görevlisi” görevi ise Enstitü Sekreteri tarafından yürütülmektedir.

Enstitümüz bütçesinden gerçekleştirilecek giderlerle ilgili Ön Mali Kontrol İşlemi, 5018 sayılı kanun ve bu kanun uyarınca yayımlanmış ikincil mevzuat ve Üniversitemiz “Ön Mali Kontrol İşlem Yönergesinin 6.maddesi uyarınca Enstitümüz Gerçekleştirme Görevlisi tarafından yapılır. Enstitümüz Gerçekleştirme Görevlisi tarafından Ön Mali Kontrolü yapılan ve tahakkuka bağlanan ödeme emri belgeleri ödenmek üzere Üniversitemiz Strateji Geliştirme Dairesi Başkanlığına gönderilen ödeme emri belgeleri “Adnan Menderes Üniversitesi Ön Mali Kontrol İşlemleri Yönergesinin 16. maddesi uyarınca üst yönetici tarafından belirlenen ilke ve limitler dahilinde kontrol edilerek hak sahiplerine ödeme gerçekleştirilir.

**Tablo 32: Yönetim**

Görevi	Unvanı ve Adı Soyadı	Göreve Başlama / Bitiş Tarihi
Müdür	Prof. Dr. Ethem AKTÜRK	22/07/2024 – Halen göreve devam etmektedir.
Müdür Yardımcısı	Doç. Dr. Korhan GÜNEL	10/07/2023 – Halen göreve devam etmektedir.
Müdür Yardımcısı	Dr. Öğr. Üyesi Okan ARSLAN	18/12/2024 – Halen göreve devam etmektedir.
Enstitü Sekreteri	Münevver KEMER	17/04/2024 – Halen göreve devam etmektedir.

**Tablo 33: Enstitü Kurulu**

Unvanı ve Adı Soyadı	Görevi	Göreve Başlama Tarihi
Prof. Dr. Ethem AKTÜRK	Enstitü Müdürü – Başkan	22/07/2024
Doç. Dr. Korhan GÜNEL	Enstitü Müdür Yardımcısı	10/07/2023
Dr. Öğr. Üyesi Okan ARSLAN	Enstitü Müdür Yardımcısı	18/12/2024
Prof. Dr. Engin ERTAN	Bahçe Bitkileri Anabilim Dalı Başkanı – Üye	05/06/2024
Prof. Dr. Ayhan YILDIZ	Bitki Koruma Anabilim Dalı Başkanı – Üye	07/06/2024
Prof. Dr. H. Halil BIYIK	Biyoloji Anabilim Dalı Başkanı – Üye	02/09/2022
Prof. Dr. İnci ERHAN	Bilgisayar Mühendisliği Anabilim Dalı Başkanı - Üye	27.08.2025

Prof. Dr. Olcay ÜZENĞİ AKTÜRK	Elektrik-Elektronik Mühendisliği Anabilim Dalı Başkanı – Üye	11/08/2022
Prof. Dr. Melis GÖKÇE	Fizik Anabilim Dalı Başkanı – Üye	11.03.2025
Prof. Dr. Aslı YORULMAZ	Gıda Mühendisliği Anabilim Dalı Başkanı – (Üye)	05/09/2024
Prof. Dr. Mustafa SÜRMEK	Disiplinlerarası İş Sağlığı ve Güvenliği Anabilim Dalı Başkanı V.- Üye	18/07/2024
Prof. Dr. Selman SAĞLAM	İnşaat Mühendisliği Anabilim Dalı Başkanı – Üye	09/08/2021
Prof. Dr. Yüksel ŞAHİN	Kimya Anabilim Dalı Başkanı – Üye	02/09/2022
Prof. Dr. Pınar DEMİRCİOĞLU	Makine Mühendisliği Anabilim Dalı Başkanı - Üye	30.09.2025
Prof. Dr. Hülya İNCEBOZ	Matematik Anabilim Dalı Başkanı – Üye	02/07/2024
Prof. Dr. Hilal AKTAMIŞ	Matematik ve Fen Bilimleri Eğitimi ABD Başkanı – Üye	16/09/2024
Prof. Dr. Bülent DENİZ	Peyzaj Mimarlığı Anabilim Dalı Başkanı - Üye	22/07/2024
Prof. Dr. Deniz ÇOBAN	Su Ürünleri Anabilim Dalı Başkanı - Üye	10/05/2022
Prof.Dr.Ayşe Demet KARAMAN	Süt Teknolojisi- Anabilim Dalı Başkanı – Üye	09/09/2024
Prof. Dr. Osman Orkan ÖZER	Tarım Ekonomisi Anabilim Dalı Başkanı – Üye	19/08/2024
Prof. Dr. Olcay ARABACI	Tarla Bitkileri Anabilim Dalı Başkanı – Üye	28.03.2025
Prof. Dr. E. Mennan YILDIRIM	Tarımsal Biyoteknoloji - Üye	02/08/2024
Prof. Dr. İbrahim YALÇIN	Tarım Makinaları Anabilim Dalı Başkanı – Üye	-----
Prof. Dr. Ercan YEŞİLIRMAK	Tarımsal Yapılar ve Sulama Anabilim Dalı Başkanı – Üye	25.01.2024
Prof. Dr. Gönül AYDIN	Toprak Bilimi ve Bitki Besleme Anabilim Dalı Başkanı – Üye	17.12.2025
Prof. Dr. Kadir KIZILKAYA	Zootekni Anabilim Dalı Başkanı – Üye	20.05.2025
Münevver KEMER	Enstitü Sekreteri – Raportör	17/04/2023

**Tablo 34:** Enstitü Yönetim Kurulu

Unvanı ve Adı Soyadı	Görevi	Göreve Başlama Tarihi
Prof. Dr. Ethem AKTÜRK	Enstitü Müdürü – Başkan	22.07.2024
Doç. Dr. Korhan GÜNEL	Enstitü Müdür Yardımcısı-Üye	10.07.2023
Dr. Öğr. Üyesi Okan ARSLAN	Enstitü Müdür Yardımcısı-Üye	18.12.2024
Prof. Dr. Göksel ARMAĞAN	Tarım Ekonomisi Ana Bilim Dalı Öğretim Üyesi-Üye	14.03.2023
Prof. Dr. Deniz ÇOBAN	Su Ürünleri Ana Bilim Dalı Öğretim Üyesi-Üye	22.03.2024
Prof. Dr. Olcay ÜZENĞİ AKTÜRK	Elektrik-Elektronik Mühendisliği Ana Bilim Dalı Öğretim Üyesi-Üye	13.10.2023
Münevver KEMER	Enstitü Sekreteri – Raportör	17/04/2023

## 6.2- İç Kontrol Sistemi

Birimimiz 2025 yılında iç denetime tabi tutulmamıştır.

### 6.2.1- Harcama Öncesi Kontrol (Ön Mali Kontrol)

Birimin tüm harcama öncesi kontrol faaliyetlerine ilişkin sorumlular belirlenmiştir. Ön mali kontrol sistemi, T.C Hazine ve Maliye Bakanlığı Mali Yönetim Sistemi (MYS) ile Kamu Harcama ve Muhasebe Bilişim Sistemi (KBS) üzerinden İç Kontrol ve Ön Mali Kontrolle İlişkin Usul ve Esaslarına uygun olarak yürütülmektedir.

## D- DİĞER HUSUSLAR

Birimimizin personel giderleri, yolluk/yevmiye ve kırtasiye giderleri haricinde bir harcama yetkisi bulunmamaktadır. Birimin zaman zaman acil ihtiyaç duyduğu bakım/onarım ve demirbaş alım giderleri için harcama yetkisinin bulunmaması birim faaliyetlerinin yürütülmesi adına dezavantaj oluşturmaktadır.

## II- AMAÇ VE HEDEFLER

### A- BİRİMİN AMAÇ VE HEDEFLERİ

STRATEJİK AMAÇ	
Amaç- 1 Eğitim Öğretimin Kalitesini İyileştirmek.	
Stratejik Hedef	1.1. Lisansüstü eğitiminde Akreditasyon çalışmalarına başlanmasının teşvik edilmesi

	<p><b>1.2.</b> Ar-Ge faaliyetlerine yönelik güncel disiplinlerarası/yeni programların açılmasının teşvik edilmesi</p> <p>a) Anabilim Dallarından görüş alınması</p> <p>b) Fen, Sağlık, Sosyal Bilimler Enstitüsü yöneticileri ile toplantılar düzenlenmesi</p> <p>c) Fen, Sağlık, Sosyal Bilimler Enstitülerine bağlı Anabilim Dalı Başkanlarını bir araya getirip toplantı yapılmasının planlanması</p> <p><b>1.3.</b> 2026 yılının sonuna kadar Lisansüstü öğrencilerinin ulusal/uluslararası öğrenci değişim programlarından yararlanma oranlarının artırılması</p> <p>a) Lisansüstü öğrencilerin Erasmus ve Farabi programlarından yararlanabilmeler için yapılan bilgilendirme toplantılarına katılımlarının sağlanması</p> <p>b) Yabancı uyruklu öğrencilerin Lisansüstü programlara kabul koşullarının geliştirilmesi ve iyileştirilmesi</p> <p><b>1.4.</b> Ulusal/uluslararası Lisansüstü Eğitim-Öğretimde iş birliği çalışmalarının geliştirilmesi</p> <p>a) Ulusal/uluslararası Lisansüstü öğrenci değişim uygulamasının geliştirilmesi</p> <p>b) Ulusal/uluslararası Lisansüstü Eğitim-Öğretim kapsamında ortak proje sayısının artırılması</p> <p>c) Ulusal/uluslararası Lisansüstü Eğitim-Öğretim kapsamında ortak lisansüstü programlarının açılmasına yönelik çalışmalar yapılması</p> <p><b>1.5.</b> Lisansüstü Eğitim-Öğretimin geliştirilmesi için anket yapılması ve değerlendirilmesi</p>
<b>AMAÇ 2: Tez Yazım ve Sunum Becerilerini Arttırmak</b>	
<b>Stratejik Hedef</b>	<p><b>2.1.</b> Tez yazım ve sunum kalitesini artırılması</p> <p>a) Türkçe ve İngilizce Tez Yazım Şablonunun güncellenmesi</p> <p>b) Kullanım Kılavuzunun oluşturulması</p> <p><b>2.2.</b> Tez yazım ve sunum konusunda Lisansüstü öğrencilerin bilgilendirilmesi</p> <p>a) Tez yazım becerileri konusunda seminer/workshop düzenlenmesi</p> <p>b) Tez öneri ve savunma sunum becerileri konusunda seminer/workshop düzenlenmesi</p> <p>c) Tez sunum becerileri konusunda seminer/workshop düzenlenmesi</p>
<b>AMAÇ 3: Enstitü Faaliyetlerinde Verimliliği Arttırmak</b>	
<b>Stratejik Hedef</b>	<p><b>3.1</b> Enstitünün tüm idari ve akademik süreçleri belirlenerek, 2026 yılı sonuna kadar kritik süreçlerin iyileştirilmesi</p> <p><b>3.2.</b> 2026 yılı sonuna kadar öğrenci işleri ve idari işlerle ilgili uygulamaların tamamının web tabanlı ortamda yapılmasının sağlanması</p>
<b>AMAÇ 4: Enstitünün Toplum ve Sektörle Entegrasyonunun Geliştirilmesi</b>	
<b>Stratejik Hedef</b>	<p><b>4.1.</b> Anabilim Dallarındaki öğretim üyelerinin ve Lisansüstü öğrencilerin toplumu geliştirecek ve yönlendirecek seminer/workshop vb gibi etkinliklerde bulunmalarını teşvik edilmesi</p> <p><b>4.2.</b> Mezunlar ile ilgili bir veri bankası oluşturulması</p> <p>a) Üniversitelerin web sayfalarının incelenmesi.</p> <p>b) Lisansüstü otomasyon programında mezuniyet aşamasına gelen öğrenciler için bir sayfanın oluşturulması, bilgilerini girmeyen öğrencilerin mezun edilememesi konusunda ilke kararı alınması</p>

c) Ayrıca mezunların istihdamları ve iş hayatındaki memnuniyetlerini değerlendirecek anketler ve değerlendirmeler yapılması. Verilen eğitim yeterliliğinin incelenmesi, mezunlara kazandırılan yetkinlik ve becerinin sorgulanmasını sağlamak
---

## **B- TEMEL POLİTİKALAR VE ÖNCELİKLER**

### **Politikalar**

Fen bilimleri alanında ilgili kamu ve özel kuruluşlarla iş birliği yapmasının teşvik edilmesi; bu amaçla gereken mekanizmaların oluşturulması ve uygulanması,  
Kamu ve özel kuruluşlarla ortak araştırma ve çalışmalar için teknopark vb yapılanmalara gidilmesi.

Üniversite ve araştırma kurumlarında AR-GE faaliyetlerinin artırılması, bu çalışma doğrultusunda ilgili personelin teşvik edilmesi ve sektörel ihtiyaçlar gözetilerek yönlendirilmesi,

Lisansüstü eğitim ve öğretim yönetmelik ve yönergesinin güncellenmesi, Sürekli eğitim kapsamındaki faaliyetlerden yararlanmak,

Ders programlarının, Avrupa Birliği uyum sürecine uygun şekilde düzenlenmesi,

Yurtdışı lisansüstü eğitim programları ile entegrasyonun sağlanması,

Fen bilimleri alanında ilgili kamu ve özel kuruluşlarla iş birliği yapılmasının teşvik edilmesi; bu amaçla gereken mekanizmaların oluşturulması ve uygulanması, kamu ve özel kuruluşlarla ortak araştırma ve çalışmalar için teknopark vb. yapılanmalara gidilmesi.

Lisansüstü tez projelerinin yayına dönüştürülmesinin teşvik edilmesi.

Üniversite ve araştırma kurumlarında AR-GE faaliyetlerinin artırılması, bu çalışma doğrultusunda ilgili personelin teşvik edilmesi ve sektörel ihtiyaçlar gözetilerek yönlendirilmesi,

### **Öncelikler**

ERASMUS programı çerçevesinde, öğrencilerin yurtdışı yükseköğretim kurumlarına gönderilmesi,

Öğrenci sayılarının artırılması. Multidisipliner programların teşvik edilmesi.

## **C- DİĞER HUSUSLAR**

Birimimizce Temel Politikalar ve Öncelikler maddesinde belirtilen politikalar, öncelikler doğrultusunda uygulanmaya çalışılsa da bu hususlarda üniversite bütçesinden birime ayrılan bir kaynak olmaması ve birimizin harcama yetkisinin olmaması politikaların uygulanabilirliğini sınırlandırmaktadır.

### III- FAALİYETLERE İLİŞKİN BİLGİ VE DEĞERLENDİRMELER

#### A- MALİ BİLGİLER

##### 1- Bütçe Uygulama Sonuçları

2025 dönemindeki birim bilanço, faaliyet sonuçları, geçen yıla göre dikkat çekici bir değişim göstermemektedir. Bunun temel nedeni birimin temel bir gelir kalemi bulunmaması ve birim giderlerine ilişkin harcama yetkisinin sadece personel ücretleri ve kırtasiye alımı üzerinden gerçekleşmesidir.

**Tablo 35:** Bütçe Uygulama Sonuçları

Tertip	Başlangıç Ödeneği (TL)		Toplam Ödenek (TL)		Toplam Harcama (TL)		Başlangıç Ödeneğine Göre Harcama Oranı (%)		Toplam Ödeneye Göre Harcama Oranı (%)	
	2024	2025	2024	2025	2024	2025	2024	2025	2024	2025
01. Personel Giderleri	21.445.381	28.559.802	--	--	21.193.595,21	28.379.584,23	%99	%99		
02. Sosyal Güvenlik Kurumlarına Devlet Primi Giderleri	435.000	457.000	--	--	343.669,68	453.365,31	%98	%98		
03. Mal ve Hizmet Alım Giderleri	7.000	--	--	--	6.996,00	--	%99			
<b>Toplam</b>	21.887.381	29.016.802			21.544.260,89	28.832.949,54	%99	%99		

## 2- Mali Denetim Sonuçları

İç ve dış mali denetim raporlarında birimimize ilişkin tespit ve değerlendirme bulunmamaktadır.

## 3. Diğer Hususlar

Özellikle tadilat işleri ve bakım/onarım giderleri için üniversite bütçesinden birimlere harcama yapma yetkisi verilmeli ve üniversite bütçesinden belirli düzeyde kaynak ayrılması gerekmektedir.

## B- PERFORMANS BİLGİLERİ

### 1- Faaliyet ve Proje Bilgileri

#### 1.1- Program, Alt Program, Faaliyet Bilgileri

Birimimiz, 2025 yılı akreditasyon süreci kapsamında YÖKAK yetkilileri tarafından denetlenmiştir.

**Tablo 36:** Program, Alt Program ve Faaliyetler

Program	Alt Program	Faaliyet	Faaliyet Açıklamaları
Yükseköğretim	Lisansüstü Eğitim	Yüksek Lisans (Tezli)	
		Yüksek Lisans (Tezsiz)	
		Doktora	

#### 1.2- Bilimsel, Sosyal ve Kültürel Etkinlik Bilgileri

**Tablo 37:** Bilimsel, Sosyal ve Kültürel Etkinlik Bilgileri

	Etkinliğin Adı	Etkinlik Türü*	Etkinliğin Yeri	Etkinliğin Tarihi	Hedef Kitle
1	Geçmişten Geleceğe Aydın Sempozyumu	Sempozyum	ADÜ Atatürk Kültür ve Sanat Merkezi	13-15 Kasım 2025	İlgili Akademisyenler, Aydın Halkı
2	Lisansüstü Mezuniyet Töreni	Tören	Atatürk Kültür Merkezi	21.11.2025	Mezunlar

## 2- Performans Sonuçlarının Değerlendirilmesi

### 2.1- Alt Program Hedef ve Göstergeleriyle İlgili Gerçekleşme Sonuçları ve Değerlendirmeler

Üniversitemizin 2025 Yılı Performans Programı'nda birimize Alt Program Hedefinin İzlenmesi ve Değerlendirmesi ile ilgili sorumluluk tanımlanmamıştır.

**Tablo 38:** Alt Program Hedefinin İzlenmesi ve Değerlendirmesi

<b>Yıl/Dönem</b>	2025
<b>İdare Adı</b>	AYDIN ADNAN MENDERES ÜNİVERSİTESİ
<b>Program Adı</b>	
<b>Programın Amacı</b>	
<b>Programın Kapsamı</b>	
<b>Alt Program Adı</b>	
<b>Alt Programın Kapsamı</b>	
<b>Alt Program Hedefi</b>	

### 2.2- Performans Denetim Sonuçları

Birimimiz, 2025 yılı akreditasyon süreci kapsamında YÖKAK yetkilileri tarafından denetlenmiş olup raporlar henüz tarafımıza ulaşmamıştır.

## 3- Stratejik Plan Değerlendirme Tabloları

Üniversitemizin 2025 Yılı Performans Programı, performans göstergelerinde yer alan ve enstitümüzle ilişkilendirilebilecek göstergeler ve değerlendirmeleri aşağıda listelenmiştir. Lisansüstü Eğitim alt programı altındaki performans göstergeleri:

**Tablo 38:** Stratejik Plan Değerlendirme Tablosu (H1.1)

<b>Amaç (A1)</b>	Eğitim-Öğretim Faaliyetlerini Geliştirmek
<b>Hedef (H1.1.)</b>	Lisansüstü eğitiminde akreditasyon çalışmalarına başlanmasının teşvik edilmesi
<b>Hedef (H1.2.)</b>	Lisansüstü öğrencilerinin ulusal/uluslararası öğrenci değişim programlarından yararlanma oranlarının artırılması
<b>Hedef (H1.3.)</b>	Lisansüstü Eğitim-Öğretimin geliştirilmesi için anket yapılması ve değerlendirilmesi
<b>Hedef (H1.4.)</b>	Eğitim ve öğretime yönelik her yıl bilimsel veya sosyal aktivite gerçekleştirmek

<b>Hedef (H1.5.)</b>	Tez yazım ve sunum konusunda lisansüstü öğrencilerin bilgilendirilmesi				
<b>Amaç (A2)</b>	Kurumsallaşmayı Güçlendirmek ve Sürdürülebilirliğini Sağlamak				
<b>Hedef (H2.1.)</b>	Enstitünün tüm idari ve akademik süreçleri belirlenerek, 2026 yılı sonuna kadar kritik süreçlerin iyileştirilmesi				
<b>Hedef (H2.2.)</b>	İş Zaman Çizelgesinin oluşturulması				
<b>Hedef (H2.3.)</b>	Lisansüstü öğrencileri ilgilendiren (Türkçe ve İngilizce) formların güncellenmesi				
<b>Hedef (H2.4.)</b>	Akademik, idari personel ve öğrenci memnuniyetini artırmak				
<b>Amaç (A3)</b>	Ulusal ve Uluslararası Nitelikli ve Katma Değerli Bilimsel Araştırma Faaliyetlerini Geliştirmek				
<b>Hedef (H3.1.)</b>	Tez çalışmalarından üretilen proje sayısını arttırmak				
<b>Hedef (H3.2.)</b>	Ar-Ge faaliyetlerine yönelik güncel Disiplinlerarası/yeni programların açılmasının teşvik edilmesi				
<b>Amacın İlgili Olduğu Program/Alt Program Adı</b>	Anabilim Dalları				
<b>Amacın İlişkili Olduğu Alt Program Hedefi</b>	Yüksek Lisans, Doktora				
<b>Hedef (H1.1) Performansı</b>	%72				
<b>Sorumlu Birim</b>	İlgili Anabilim Dalı				
<b>Performans Göstergesi</b>	<b>Hedef Etkisi (%)</b>	<b>Plan Dönemi Başlangıç Değeri (A)</b>	<b>2025 Yılı Sonu Hedeflenen Değer (B)</b>	<b>2025 Yılı Sonu Gerçekleşme Değeri (C)</b>	<b>Performans (%) (C-A)/(B-A)</b>
PG1.1.1 Akredite olan lisansüstü program sayısının toplam lisansüstü program sayısına oranı	30	0	0	0	0
PG1.1.2 Lisansüstü öğrenci oranı	20	0,017	0,017	0,017	0
PG1.1.3 Lisansüstü program sayısı	20	55	56	56	1
PG1.1.4 Doktora öğrenci oranı	20	0,014	0,002	0,002	0
PG1.1.5 Lisansüstü ders veren öğretim üyesi başına düşen lisansüstü öğrenci sayısı	10	4,36	4,25	4,25	0
PG1.2.1 Uluslararası değişim programlarına katılan öğrenci	40	2	2	2	0

sayısı (kümülatif değil)					
PG1.2.2 Uluslararası değişim programlarından gelen öğrenci sayısı (kümülatif değil)	40	-	1	1	1
PG1.2.3 Yabancı uyruklu öğrenci sayısı	20	18	20	20	1
PG1.3.1 Lisansüstü öğrencilerin enstitü tarafından organize edilen eğitim-öğretim işleyişlerinden memnuniyet düzeyi	30	0,75	0,80	0,80	1
PG1.3.2 Mezunların enstitü tarafından organize edilen eğitim-öğretim işleyişlerinden memnuniyet düzeyi	30	0,75	0,80	0,80	1
PG1.3.3 Lisansüstü öğrencilerin lisansüstü eğitimden beklenti ve sonuçlarına ilişkin memnuniyet düzeyi	40	0,75	0,80	0,80	1
PG1.4.1 Öğrenci kurumsal aidiyet duygusunu güçlendirecek bilimsel ve sosyal etkinlik sayısı	40	1	2	2	1
PG1.4.2 Enstitünün eğitim ve öğretim yönelik tanınırlığını artıracak sosyal etkinlik sayısı	30	1	2	2	1
PG1.4.3 Kurum dışından bilim insanı katılımıyla yapılan bilimsel/sosyal etkinlik sayısı	30	1	2	2	1
PG1.5.1 Öğretim üyesi başına düşen yüksek lisans tez sayısı	50	0,64	0,67	0,67	1
PG1.5.2 Kurum dışı işbirliği ile gerçekleştirilen tez çalışması sayısı (kümülatif değil)	50	21	22	22	1
PG2.1.1 Lisansüstü öğrenci sayısının idari personel oranı	40	129,15	135,60	135,60	0
PG2.1.2 Her yıl en az bir eğitim alan idari personelin	0,30	0,30	0,30	0,30	0

toplam idari personele oranı					
PG2.1.3 İdari personelin memnuniyet düzeyi	0,75	0,75	0,75	0,75	0
PG2.2.1 Enstitü iş akış süreçlerinin belirlenerek güncellenmesi	50	-	6	6	1
PG2.2.2 Birim kalite komisyonlarının gerçekleştirdiği iyileştirmeye yönelik faaliyet sayısı	50	4	6	6	1
PG2.3.1 Uluslararası ortak program sayısı	50		1	1	1
PG2.3.2 Uluslararası Değişim Programlarından gelen öğrenci sayısı (kümülatif değil)	30		2	2	1
PG2.3.3 Lisansüstü formların elektronik ortama aktarılması	20	5	8	8	1
PG2.4.1 Öğrenci memnuniyet düzeyi	20	0,75	0,78	0,78	1
PG2.4.2 Öğretim elemanlarının memnuniyet düzeyi	20	0,75	0,78	0,78	1
PG2.4.3 Mezunların memnuniyet düzeyi	20	0,75	0,78	0,78	1
PG2.4.4 Mezun sayısı	20	2450	2500	2500	1
PG2.4.5 İç ve dış paydaşlara yönelik bilgilendirme ve tanıtım amaçlı toplantı sayısı veya hazırlanan tanıtım materyali (poster, haber, internet duyurusu) sayısı	20	2	4	4	1
PG3.1.1 Özel sektöre yönelik hazırlanan proje ve lisansüstü tez sayısı (kümülatif değil)	20	20	20	20	0
PG3.1.2 Bölgeye yönelik hazırlanan proje ve lisansüstü tez sayısı (kümülatif değil)	20	1	2	2	1
PG3.1.3 Kamu finansmanlı projelerde çalışan lisansüstü öğrenci sayısı (kümülatif değil)	20	31	32	32	1
PG3.1.4 Tamamlanan bilimsel araştırma projesi sayısı	20	30	30	30	0
PG3.1.5 Lisansüstü	20	80	80	80	0

öğrencilerin katıldığı bilimsel faaliyet sayısı					
PG3.2.1 Disiplinler arası lisansüstü program sayısı	100	2	2	2	0
<b>Hedefe İlişkin Değerlendirmeler</b>					
<p>Tespitler ve ihtiyaçlarda herhangi bir değişim bulunmadığından performans göstergesinde bir değişiklik ihtiyacı bulunmamaktadır. Hedefin toplam maliyetinde bir değişiklik beklenmemektedir.</p> <ul style="list-style-type: none"> <li>• PG1.1.1 için hedeflenen değere ulaşamamıştır. Bununla birlikte anabilim dalları bazında akreditasyon komisyonları kurulmuştur ve çalışma programları hazırlanmaya başlanmıştır.</li> <li>• PG1.1.2 için hedeflenen değere ulaşılmıştır. Performans göstergesinde bir değişiklik ihtiyacı bulunmamaktadır.</li> </ul> <p>Hedefin toplam maliyetinde bir değişiklik beklenmemektedir.</p> <ul style="list-style-type: none"> <li>• Yılda bir kez yapılan izleme toplantısı altı ayda bir yapılacaktır.</li> </ul>					

#### 4- Performans Bilgi Sisteminin Değerlendirilmesi

Performans göstergelerine ilişkin veri toplanması ve değerlendirilmesine ilişkin süreçlerin periyodik olarak yazışmalar yoluyla birimlerden istenmesi ve manuel olarak veri toplanması iş yükünün artmasıyla birlikte hatalara, mükerrer kayıtların oluşmasına ve zaman kaybına neden olmaktadır. Bu nedenle performans bilgi sisteminin çevrimiçi ortamda yürütülmesine olanak sağlayacak bir uygulamanın geliştirilmesi gerekliliği elzemdir. Böylelikle birimlerin mevcut iş yükü azaltılarak anlık veri toplama, işleme, raporlama gerçekleştirilmesine olanak sağlanabilir ve performans değerlendirmeleri zaman kaybına yol açmaksızın daha sağlıklı biçimde yapılabilir.

#### 5- Diğer Hususlar

Aydın Adnan Menderes Üniversitesi'ne bağlı Fen ve Mühendislik Bilimleri alanındaki Fakülte, Enstitü, Yüksekokul, Meslek Yüksekokulları ve Araştırma Uygulama Merkezlerinde, gerek birimlerinde gerekse birimlerin dışında yürütülecek her türlü araştırmanın, bilimsel kıstaslar yanında çevrenin korunmasını da gözeterek yürürlükteki mevzuat ve etik ilkeler açısından değerlendirmesini yapmak amacıyla Enstitümüzce 2025 yılında Etik Kurul oluşturulmuştur. Ayrıca Enstitümüze ait ADÜ Fen ve Mühendislik Bilimleri Dergisi, dil ve mizanplaj editörlüğü gibi süreçler de Müdürlüğümüz idari birimi tarafından yürütülmektedir.

## IV- KURUMSAL KABİLİYET VE KAPASİTENİN DEĞERLENDİRİLMESİ

## A- ÜSTÜNLÜKLER

Enstitümüzün üstünlükleri alt başlıklar halinde aşağıda listelenmiştir.

### Öğretim Üyesi

- Ana bilim dallarımızda genç ve akademik yükselmesini tamamlamış, dinamik bir öğretim üyesi kadrosunun varlığı,
- Lisansüstü tez çalışmalarının ulusal ve uluslararası problemleri çözmeye yönelik deneysel veya kuramsal çalışmalarla toplumsal katkıya dönüştürülme sürecinde öğretim üyelerinin yetkinlikleri,
- Üniversitenin içinde bulunduğu bölgenin anabilim dallarımız kapsamına giren konular açısından mevcut potansiyeli ve çözüm bekleyen konuların varlığı,
- Teknik cihaz ve desteğe duyulan ihtiyacın karşılanmasında, Üniversitemiz döner sermaye kaynaklarından lisansüstü tezlere BAP kapsamında pay ayrılması ve bu konuda üst yönetimin gösterdiği irade,
- Fen Bilimleri Enstitüsü bünyesinde birçok ana bilim dallarında yüksek lisans ve doktora programlarının açık olması,
- Merkez Araştırma Laboratuvarının ve Ziraat Fakültesi bünyesinde TARBIYOMER'in varlığı

### Öğrenci

- Bölge itibarıyla başarılı öğrencilerinin varlığı ve bu öğrencilerin üniversite sonrası lisansüstü öğretim yapma isteği,
- Lisansüstü eğitim ve öğretimde öğrenci sayılarının giderek artması.
- Aydın Adnan Menderes Üniversitesinin bölgemiz ve ülke çapında sahip olduğu olumlu imaj,
- AB programı kapsamında öğrenci değişiminin giderek artışı,
- Enstitü bünyesindeki ana bilim dallarının kendi içlerinde gözlenen en iyiye ulaşılması yönündeki gerçek ve hedefe yönelik irade,
- AB'nin Üniversite, Araştırma ve Sanayi Kuruluşları ile kalıcı iş birlikleri kurulacağı düşüncesi,
- Ulusal bütçelerde eğitim ve araştırmaya ayrılacak ödeneklerin toplam bütçedeki oranının gelecek yıllarda hissedilir şekilde artacağı beklentisi,
- Enstitüde yürütülen lisansüstü eğitimin, AB içinde kurulmak istenen yapı ile kolaylıkla uyum sağlayabilecek nitelik ve şablonda olması ve benzer kalite değerlerinin benimseneceği beklentisi,
- Lisansüstü programlara üniversite dışından alınan destek sayılarının artırılması.

## **B- ZAYIFLIKLAR**

Enstitümüzün zayıf olduğu ve geliştirilmesi gerektiği düşünülen yanları alt başlıklar halinde aşağıda listelenmiştir.

- Yurt dışındaki önde gelen üniversite ve öğretim üyeleriyle yapılan iş birliğinin istenilen düzeye ulaşmamış olması,
- Yabancı uyruklu öğrenci sayısının az olması,
- Bazı Anabilim dallarında sınıf, laboratuvar ve ARGE alt yapılarının eksikliği,
- Ana bilim dallarının sahip oldukları yüksek maliyetli cihazların ortak kullanımında, kimi zaman, yeterli yaklaşımın gösterilmesinde gözlenen inisiyatif eksikliği,
- Üniversite dışı diğer birimlerle olan kurumsal ilişkilerin zayıflığı,
- Mezunlarla iletişimin istenilen düzeyde olmaması ve onların sahip oldukları potansiyelin Enstitü etkinliklerine yansıtılamaması (geri bildirim),
- Disiplinler arası programların az olması,
- Araştırmalara ve araştırmacılara mali desteğin azlığı,
- Bütçe olanaklarının kısıtlı olması.
- Enstitü paydaşlarının aynı kampüs içinde yer almaması.
- Lisansüstü eğitime gelen öğrencilerin yabancı dil seviyelerinin düşük olması
- Ülkemizde insan kaynaklarına yapılan yatırımın tatminkâr düzeyde olmaması
- Sanayi kuruluşlarının Türkiye'deki AR-GE çalışmalarına desteğinin yetersiz olması
- Ana bilim dallarının disiplinler arası programlara ve yeni program açma çalışmalarına yönelmemesi.

## **C- DEĞERLENDİRME**

Genel olarak yüksek lisans ve doktora programlarında diğer ulusal ve uluslararası üniversitelerle iş birliğine gidilmesi, eğitim ve öğretimin kalitesini artıracak bir uygulamadır. Açık olan programlara başvuruyu özendirici uygulamalar yapılmış olup 2023-2024 eğitim-öğretim yılı lisansüstü programların doluluk oranı %69 olarak gerçekleşmiş ancak lisansüstü programlarda doluluk oranı hedeflenen %100'e ulaşamamıştır.

## **V- ÖNERİ VE TEDBİRLER**

Enstitümüz anabilim dallarınca yürütülen faaliyetlerin iyileştirilmesine yönelik öneri ve alınması gerekli tedbirler aşağıda listelenmiştir.

**Öneri 1:** Öğrencilerin Tez Çalışmaları için Bilimsel Araştırma Projeleri (BAP)'nden ve diğer desteklerin artırılması.

**Tedbir 1:**

- Üniversite Sanayi iş birliği teşvik edilerek öğrenci tez projelerinde destek sağlanması yollarının geliştirilmesi,
- Yaşam boyu öğrenim kapsamında kurumumuzda kurs/etkinlik düzenlenmesi,
- Lisansüstü eğitimde yabancı dil hazırlık sınıfı ile ilgili yapılan çalışmaların geliştirilmesi

**Öneri 2:** Birimimiz temel politikalarına yön verebilecek çalışma grupları oluşturulması.

**Tedbir 2:** Çalışma gruplarının belirli periyotlarda toplanması.

**Öneri 3:** Lisansüstü eğitimde proje finans kaynaklarının web sayfasında yer alması,

**Tedbir 3:** Projelerde çalışan öğrenci ve danışmanların teşvik edilmesi.

**Öneri 4:** Eğitim ve öğretim süreçlerinde ders programı ve eğitim programlarının etkinliği öğrenci katılım ve memnuniyetinin belirlenmesi,

**Tedbir4:** Memnuniyet anketlerinin birim bazında değerlendirilmesi ve önlemler geliştirilmesi.

**Öneri 5:** Yurt içi ve yurt dışı yükseköğretim kurumları ile ortak lisansüstü eğitim ve öğretim programlarının oluşturulması.

**Tedbir 5:** Erasmus, Mevlâna vb. öğrenci değişim programlarının daha verimli hale getirilip uluslararası lisansüstü öğrenci değişiminin ve ortak lisansüstü program açma çalışmalarının hızlandırılması.

**Öneri 6:** Öğrenci sayılarının artırılması.

**Tedbir 6:** Multidisipliner programlarla yeni Yüksek Lisans ve Doktora programlarının açılması ve uygun programlarda uzaktan eğitime geçişin sağlanarak öğrenci sayısının artırılması.

**Öneri 7:** Üniversitemizin yayın sayılarının artırılmasına katkı sağlamak.

**Tedbir 7:** Tez projelerinin yayına dönüştürülmesinin teşvik edilmesi.

**EK:** Harcama Yetkilisinin İç Kontrol Güvence Beyanı

## İÇ KONTROL GÜVENCE BEYANI<sup>1</sup>

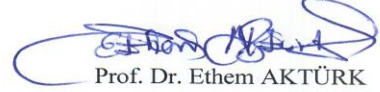
Harcama yetkilisi olarak, birimimde yürütülen faaliyetlerin görev, yetki ve sorumlulukların açık bir şekilde belirlendiği uygun bir kurumsal yapı içerisinde, etik değerleri benimsemiş, yeterli ve yetkin personel tarafından yürütülmesini, faaliyet ve süreçlere yönelik operasyonel risklerin belirlenmesini ve uygun kontrol faaliyetlerinin uygulanmasını, etkin bir bilgi ve iletişim sisteminin oluşturulmasını ve işletilmesini ve tüm bu faaliyetlerin sürekli ve sistemli bir şekilde izlenmesini ve geliştirilmesini sağlamaktan, verdiğim harcama talimatlarının bütçe ilke ve esaslarına, kanun ve diğer mevzuata uygun olmasından, kaynakların etkili, ekonomik ve verimli kullanılmasından ve üst yöneticiye ve yetkili mercilere hesap vermekten sorumluyum.

Bu çerçevede, faaliyetlerin belirlenmiş amaç ve politikalar doğrultusunda, mevzuata uygun, etkili, ekonomik ve verimli bir şekilde yürütülmesine, her türlü usulsüzlük ve yolsuzluğun önlenmesine, varlık ve kaynakların korunmasına, muhasebe kayıtlarının doğru ve tam olarak tutulmasına, malî bilgi ve yönetim bilgisinin zamanında ve güvenilir olarak üretilmesine ilişkin yeterli ve makul güvence sağlayan bir iç kontrol sisteminin birimimde oluşturulduğunu ve uygulandığını beyan ederim.

Birimimde yürütülen faaliyet ve süreçleri olumsuz etkileyebilecek riskler tespit edilmiş, değerlendirilmiş, bu risklerin etki ve olasılıklarını azaltacak tedbirler uygulanmış ve raporlanmıştır.<sup>1</sup>

Bu güvence, harcama yetkilisi olarak sahip olduğum iç kontrole ilişkin bilgi ve değerlendirmeler ile iç denetim raporlarına dayanmaktadır.<sup>2</sup>

Bu raporda yer alan bilgilerin güvenilir, tam ve doğru olduğunu beyan ederim. (Aydın – 20.01.2026)



Prof. Dr. Ethem AKTÜRK

Enstitü Müdürü