



**AYDIN ADNAN MENDERES
ÜNİVERSİTESİ**

**SAĞLIK BİLİMLERİ ENSTİTÜSÜ
MÜDÜRLÜĞÜ**

**2025 Yılı
Birim Faaliyet Raporu**

[Ocak 2026]

İÇİNDEKİLER

BİRİM YÖNETİCİSİNİN SUNUŞU

I- GENEL BİLGİLER

A- MİSYON VE VİZYON

B- YETKİ, GÖREV VE SORUMLULUKLAR

C- BİRİME İLİŞKİN BİLGİLER

Tarihçe

1- Fiziksel Yapı

1.1- Derslikler

1.3- Personel Hizmet Alanları

1.4- Arşiv Alanları

2- Teşkilat Yapısı

3- Teknoloji ve Bilişim Altyapısı

3.1- Yazılımlar

3.2- Bilgisayarlar

3.3- Diğer Bilgi ve Teknolojik Kaynaklar

4- İnsan Kaynakları

4.1- Personel Sayısı

4.2- Personelin Unvan Durumu

4.3- Personelin Eğitim Durumu

4.4- Personel Hizmet Süreleri

4.5- Personelin Yaş Durumu

4.6- Personelin Cinsiyet Durumu

4.7- Kısmi Zamanlı Çalışan Öğrenciler

5- Sunulan Hizmetler

5.1- Eğitim-Öğretim Hizmetleri

5.1.1- Eğitim Programları

5.1.1.1- Eğitim Program Sayıları

5.1.1.2- Program Açma Teklifleri

5.1.2- Öğrenci Bilgileri

5.1.2.1- Mezun Olan Öğrenci Sayısı

5.1.2.2- Ayrılan Öğrenci Sayısı

5.1.2.3- Yatay Geçişle Gelen Öğrenci Sayısı

5.1.2.4- Öğrenci Sayısı

5.1.2.5- Engelli Öğrenci Sayısı

5.1.2.6- Yabancı Dil Hazırlık Sınıfı Öğrenci Sayısı

5.1.2.7- Uluslararası Öğrenci Sayısı

5.1.2.8- Birinci ve İkinci Öğretim Öğrenci Sayısı

5.1.2.10- Öğrencilerin Cinsiyet İtibariyle Dağılımı

5.1.2.11- Öğrencilere Sağlanan Burslar

5.1.2.12-Birimde Kısmi Zamanlı Çalışan Öğrenciler

5.1.4- Yaşam Boyu Öğrenme

6- Yönetim ve İç Kontrol Sistemi

6.1- Yönetim

6.2- İç Kontrol Sistemi

II- AMAÇ VE HEDEFLER

A-BİRİMİN AMAÇ VE HEDEFLERİ

B- TEMEL POLİTİKALAR VE ÖNCELİKLER

III- FAALİYETLERE İLİŞKİN BİLGİ VE DEĞERLENDİRMELER

A- MALİ BİLGİLER

1- Bütçe Uygulama Sonuçları

B- PERFORMANS BİLGİLERİ

1- Faaliyet ve Proje Bilgileri

1.1- Program, Alt Program, Faaliyet Bilgileri

1.2- Bilimsel, Sosyal ve Kültürel Etkinlik Bilgileri

2- Performans Sonuçlarının Değerlendirilmesi

2.1- Alt Program Hedef ve Göstergeleriyle İlgili Gerçekleşme Sonuçları ve Değerlendirmeler

2.2- Performans Denetim Sonuçları

3- Stratejik Plan Değerlendirme Tabloları

4- Performans Bilgi Sisteminin Değerlendirilmesi

5- Diğer Hususlar

IV- KURUMSAL KABİLİYET VE KAPASİTENİN DEĞERLENDİRİLMESİ

A- ÜSTÜNLÜKLER

B- ZAYIFLIKLAR

C- DEĞERLENDİRME

V- ÖNERİ VE TEDBİRLER

TABLolar

- Tablo 1:** Birim Kapalı Alan Dağılımı
Tablo 2: Personel Hizmet Alanları Dağılımı
Tablo 3: Arşiv Alanları Dağılımı
Tablo 4: Kullanılan Programlar/Yazılımlar ve Kullanım Amaçları Dağılımı
Tablo 5: Bilgisayar Sayısı
Tablo 6: Diğer Bilgi ve Teknolojik Kaynakların Dağılımı
Tablo 7: Personel Sayıları
Tablo 8: Personelin Unvanlara Göre Dağılımı
Tablo 9: Personelin Eğitim Durumuna Göre Dağılımı
Tablo 10: Personelin Hizmet Süreleri İtibariyle Dağılımı
Tablo 11: Personelin Yaş Grupları İtibariyle Dağılımı
Tablo 12: Personelin Cinsiyet İtibariyle Dağılımı
Tablo 13: Kısmi Zamanlı Çalışan Öğrenci Sayısı
Tablo 14: Eğitim Programları Dağılımı
Tablo 15: Eğitim Programları Sayıları
Tablo 16: Program Açma Teklifleri
Tablo 17: Mezun Olan Öğrenci Sayısı
Tablo 18: Ayrılan Öğrenci Sayısı
Tablo 19: Yatay Geçişle Gelen Öğrenci Sayısı
Tablo 20: Öğrenci Sayısı
Tablo 21: Engelli Öğrenci Sayısı
Tablo 22: Yabancı Dil Hazırlık Sınıfı Öğrenci Sayısı
Tablo 23: Uluslararası Öğrenci Sayısı
Tablo 24: Birinci ve İkinci Öğretim Öğrenci Sayısı
Tablo 25: Uzaktan Eğitim Öğrenci Sayısı
Tablo 26: Öğrencilerin Cinsiyet İtibariyle Dağılımı
Tablo 27: Burslardan Yararlanan Öğrenci Sayısı
Tablo 28: Kısmi Zamanlı Çalışan Öğrenci Sayısı
Tablo 29: Yönetim
Tablo 30: Enstitü Kurulu
Tablo 31: Enstitü Yönetim Kurulu
Tablo 32: Bütçe Uygulama Sonuçları
Tablo 33: Program, Alt Program ve Faaliyetler
Tablo 34: Bilimsel, Sosyal ve Kültürel Etkinlik Bilgileri
Tablo 35: Alt Program Hedefinin İzlenmesi ve Değerlendirmesi
Tablo 36: Stratejik Plan Değerlendirme Tablosu (H1.1)

ŞEKİLLER

- Şekil 1:** Teşkilat Şeması

EK: Harcama Yetkilisinin İç Kontrol Güvence Beyanı

Birim Yöneticisinin Sunuşu

Enstitüler, lisansüstü eğitim-öğretim programlarının yürütüldüğü, bilimsel düşünceye sahip, çağdaş, insan haklarına saygılı, etik değerlere ve çevre bilincine sahip, kurum kültürü olan ve gelecekte AR-GE yönetim kadrolarını oluşturacak dinamik, akılcı, bilim insanı, akademisyenler yetiştirmeyi amaçlar.

Enstitüler toplumun ihtiyaç duyduğu güncel konulara yönelik programlar açabilen; bu bağlamda ülkenin ve toplumun önceliklerini değişik boyutlarıyla yakalayabilen, üniversitelerin toplum ile bağlantısını sağlayan dinamik birimlerdir. Enstitüler lisansüstü eğitim-öğretim programlarını sürdürürken araştırmalar ve bu araştırmalar vasıtasıyla üretilen yayınlar ile toplum için stratejik fonksiyonları da gerçekleştirebilirler. Günümüzde hemen her sektöre yayılan AR-GE faaliyetleri ve yüksek lisans, doktora çalışmalarının kalitesindeki artış ivmesi geleceğe yönelik umutları artırmaktadır.

Gelecek, ülkemizin ve ülkemizin güzel insanların olacaktır. Dileğimiz daha çok çalışmak, daha çok üretmek ve yarınlarımızın güzelliklerle taçlandırılmasıdır.

Prof. Dr. Süleyman AYPAK
Enstitü Müdürü

I- GENEL BİLGİLER

A- MİSYON, VİZYON VE TEMEL DEĞERLER

Misyon

Sağlık Bilimleri Enstitüsü, öğrencilerin kendi potansiyellerini ortaya koymalarına fırsat verecek bir ortamda bağımsız araştırma yapabilecek, bilinen yöntemleri yeni uygulama alanlarına aktarabilecek, yaratıcı, toplumsal sorumluluk bilinci gelişmiş, bilimsel olayları geniş bir bakış açısı ile değerlendirip yorumlayabilecek ve yaptığı çalışmalarla bilime yenilikler getirebilecek bireyler yetiştirmeyi amaçlamaktadır.

Vizyon

Sağlık bilimleri alanındaki araştırmalarıyla uluslararası düzeyde saygın ve tercih edilen, bilimsel düşünceye sahip, çevre bilinci olan, değişen dünya koşullarında topluma liderlik yapabilen ve sorunlara çözüm üretebilen uluslararası standartlara sahip bilim adamı ve uzmanlar yetiştiren bir kurum olmaktır.

Temel Değerler

- Bilim
- Yenilik
- Paylaşım
- İletişim
- Çevre

B- YETKİ, GÖREV VE SORUMLULUKLAR

2547 Sayılı Kanununun 19. Maddesi ve "Üniversitelerde Akademik Teşkilat Yönetmeliği"nin 11. Maddesine göre Enstitünün Yönetim Organları Müdür, Enstitü Kurulu ve Enstitü Yönetim Kurulu'dur. Enstitü idari birimi Enstitü Sekreteri sorumluluğunda öğrenci işleri, yazı işleri, kurul işleri, idari-mali işler ve personel işlerini yürüten birimlerden oluşur.

Enstitü Organlarının Yetki, Görev ve Sorumlulukları

Müdür

Müdür:

Görevi, kurumda belirlenen misyon ve vizyonu gerçekleştirmek amacıyla; kanun, yönetmelik ve yönergeler doğrultusunda iş akışını yürütmektir.

Bu amaçla;

- Eğitim-öğretim ve araştırma faaliyetlerinin yürütülmesi amacıyla Enstitü kurullarına başkanlık etmek, Enstitü kurullarının kararlarını uygulamak ve Enstitü birimleri arasında

düzenli çalışmayı sağlamak,

- Enstitünün gerçekleştirdiği faaliyetler doğrultusunda; ödenek ve kadro ihtiyaçlarını gerekçesi ile birlikte Rektörlüğe bildirmek,
- Enstitü bütçesi ile ilgili öneriyi Enstitü Yönetim Kurulunun da görüşünü aldıktan sonra Rektörlüğe sunmak,
- Enstitünün birimleri ve her düzeydeki personel üzerinde genel gözetim ve denetim görevini yapmak,
- Her öğretim yılı sonunda ve istendiğinde Enstitü genel durumu ve işleyişi hakkında Rektöre rapor vermek,
- Kendisine verilen diğer görevleri yapmaktır.

Sorumlulukları;

- Enstitüye bağlı birimlerin eğitim-öğretim kapasitesinin rasyonel bir şekilde kullanılmasında ve geliştirilmesinde,
- Eğitim öğretim, bilimsel araştırma ve yayın faaliyetlerinin düzenli bir şekilde yürütülmesinde,
- Gerektiği zaman güvenlik önlemlerinin alınmasıyla, öğrencilere gerekli sosyal hizmetlerin sağlanmasında,
- Bütün faaliyetlerin gözetim ve denetiminin yapılmasında, takip ve kontrol edilmesinde ve sonuçlarının alınmasında Rektöre karşı birinci derecede sorumludur.

Enstitü Kurulu

- Enstitünün, eğitim-öğretim, bilimsel araştırma ve yayım faaliyetleri ve bu faaliyetlerle ilgili esasları, plan, program ve eğitim-öğretim takvimini kararlaştırmak,
- Enstitü Yönetim Kuruluna üye seçmek,
- Bu kanunla verilen diğer görevleri yapmaktır.

Enstitü Yönetim Kurulu

- Enstitü Kurulunun Kararları ile tespit ettiği esasların uygulanmasında Müdüre yardım etmek,
- Enstitünün eğitim-öğretim, plan ve programları ile takviminin uygulanmasını sağlamak,
- Enstitünün yatırım, program ve bütçe tasarısını hazırlamak,
- Müdürün Enstitü Yönetimi ile ilgili getireceği bütün işlerde karar almak,
- Öğrencilerin kabulü, ders intibakları ve çıkarılmaları ile eğitim-öğretim ve sınavlara ait işlemleri hakkında karar vermek,
- Bu kanunla verilen diğer görevleri yapmaktır.

C- BİRİME İLİŞKİN BİLGİLER

Tarihçe

Enstitümüz, 2547 Sayılı Kanununun 19. Maddesine göre 03.07.1992 tarih ve 3837 Sayılı Kanunla kurulmuş olup 1996–1997 Eğitim-Öğretim Yılında faaliyete başlamıştır

1- Fiziksel Yapı

Sağlık Bilimleri Enstitüsü 2024 faaliyet yılında Aydın Adnan Menderes Üniversitesi Merkez Kampüsü Enstitüler Binası 1. katta bulunan 194.38 m² kapalı alana sahip 6 adet çalışma odasında hizmet vermiştir.

Tablo: Kapalı Alan

Birim Adı	Kapalı Alan Miktarı (m ²)	
	2024	2025
Sağlık Bilimleri Enstitüsü	194.38	194.38

1.1- Derslikler

Enstitümüze bağlı Anabilim Dallarının bulunduğu 6 farklı fakültede (Veteriner Fakültesi, Tıp Fakültesi, Hemşirelik Fakültesi, Sağlık Bilimleri Fakültesi, Spor Bilimleri Fakültesi, Diş Hekimliği Fakültesi) bulunan laboratuvar, derslikler, kütüphane ve klinik gibi alanlar eğitim hizmeti amacı ile kullanılmaktadır.

1.3- Personel Hizmet Alanları

Tablo: Personel Hizmet Alanları

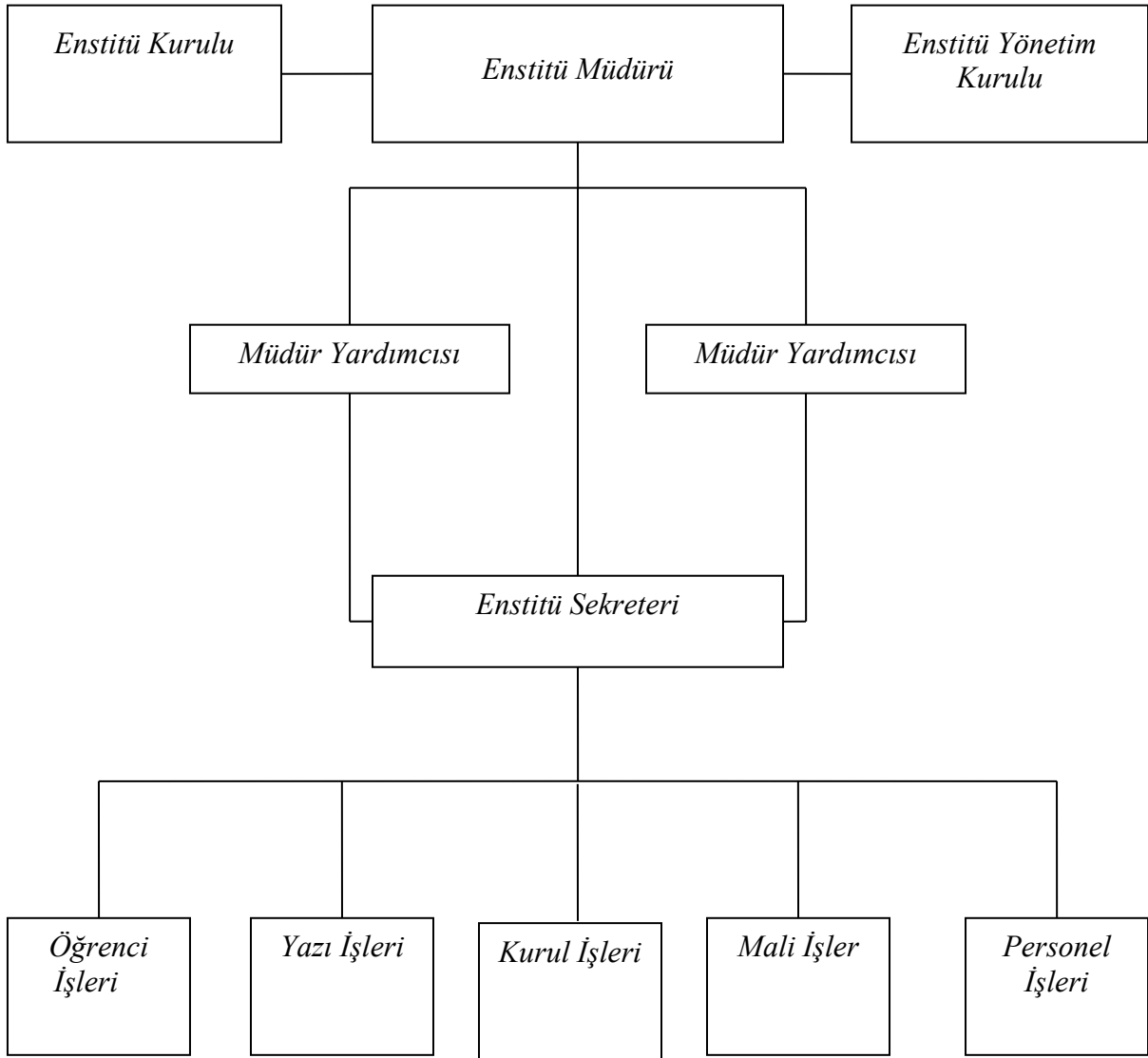
Hizmet Alanı Adı	Sayı (Adet)		Toplam Kapalı Alan (m ²)		Toplam Kullanan Sayısı (Kişi)	
	2024	2025	2024	2025	2024	2025
Akademik Personel Çalışma Odası	2	2	55	55	3	3
İdari Personel Çalışma Odası	4	4	70.07	70.07	9	9
Toplam	6	6	125.07	125.07	12	12

1.4- Arşiv Alanları

Tablo: Arşiv Alanları

Alan Adı	Sayı (Adet)		Toplam Kapalı Alan (m ²)	
	2024	2025	2024	2025
Arşiv	2	2	39,43	39,43

2- Teşkilat Yapısı



3- Teknoloji ve Bilişim Altyapısı

3.1- Yazılımlar

Tablo: Kullanılan Programlar/Yazılımlar ve Kullanım Amaçları

Program/Yazılım Adı	Kullanım Amacı
EBYS	Yazışmalar
OBİS	F1 ve Haftalık Ders Takibi
EDBİS	Ek ders için
KBS	Maaş ve Ek ders
MYS	Ödeme emri kesim işlemleri
PERBİS	Personel İzin Takibi
HİTAP	Personel Bilgi ve Güncelleme i

3.2- Bilgisayarlar

Tablo: Bilgisayarlar

Cinsi	Sayısı (Adet)	
	2024	2025
255.02.01.01 Bilgisayarlar ve Ekipmanları		
255.02.01.01.01 Masaüstü Bilgisayarlar	12	13
255.02.01.01.02 Dizüstü Bilgisayarlar	2	2
255.02.01.01.03 Tablet Bilgisayarlar		
255.02.01.01.04 Cep Bilgisayarları		
255.02.01.01.05 Tümlşik Bilgisayarlar		
255.02.01.01.99 Diğer Bilgisayarlar		

3.3- Diğer Bilgi ve Teknolojik Kaynaklar

Tablo: Diğer Bilgi ve Teknolojik Kaynakların Dağılımı

Cinsi	Sayısı (Adet)	
	2024	2025
255.02.02.01 Yazıcılar ve Okuyucular	2	2
255.02.02.02 Tarayıcılar	1	1
255.02.03.01 Fotokopi Makineleri	2	2
255.02.04.01 Telefonlar	12	12
255.02.04.02 Faks Cihazları		
255.02.05.01.01 Projektörler (Projeksiyon Cihazları)	1	1

255.02.05.01.02 Tepegözler (Slayt Cihazları)		
255.02.05.02.01 Müzik Çalarlar ve Kaydediciler ile Donanımları		
255.02.05.02.02 Televizyonlar		
255.02.05.04.01 Kameralar		
255.02.05.04.02 Fotoğraf Makineleri		

4- İnsan Kaynakları

Tablo: Personel Sayısı

Statü	Kişi Sayısı	
	2024	2025
Akademik Personel		
...		
İdari Personel (657/4-A)	8	8
<i>Genel İdari Hizmetler</i>		
<i>Sağlık Hizmetleri</i>		
<i>Teknik Hizmetler</i>		
<i>Avukatlık Hizmetleri</i>		
<i>Yardımcı Hizmetler</i>		
Sözleşmeli Personel (657/4-B)		
Sürekli İşçi	2	2
Geçici İşçi		
...		
Toplam	10	10

4.2- Personelin Unvan Durumu

Tablo: Personelin Unvanlara Göre Dağılımı

Unvan	Kişi Sayısı	
	2024	2025
Genel İdari Hizmetler Sınıfı	8	8
Teknik Hizmetler Sınıfı	1	1
Yardımcı Hizmetler Sınıfı	1	1
Toplam	10	10

4.3- Personelin Eğitim Durumu

Tablo: Personelin Eğitim Durumuna Göre Dağılımı

Eğitim Durumu	Kişi Sayısı		Toplam İçindeki Oranı (%)	
	2024	2025	2024	2025
İlköğretim	1	1	10	10
Lise	2	2	20	20
Ön Lisans	2	2	20	20
Lisans	3	3	30	30
Yüksek Lisans	2	2	20	20
Doktora	-	-	-	-
Toplam	10	10	100	100

4.4- Personelin Hizmet Süreleri

Tablo: Personelin Hizmet Süreleri İtibarıyla Dağılımı

Hizmet Süresi	Kişi Sayısı		Toplam İçindeki Oranı (%)	
	2024	2025	2024	2025
0-3 Yıl	-	-	-	-
4-6 Yıl	1	1	10	10
7-10 Yıl	-	-	-	-
11-15 Yıl	4	4	40	40
16-20 Yıl	1	1	10	10
21 Yıl Üzeri	4	4	40	40
Toplam	10	10	100	100

4.5- Personelin Yaş Durumu

Tablo: Personelin Yaş Grupları İtibarıyla Dağılımı

Yaş Aralığı	Kişi Sayısı		Toplam İçindeki Oranı (%)	
	2024	2025	2024	2025
18-25 Yaş	-	-	-	-
26-30 Yaş	-	-	-	-
31-35 Yaş	-	-	-	-
36-40 Yaş	3	3	30	30
41-50 Yaş	4	4	40	40
51 Yaş Üzeri	3	3	30	30
Toplam	10	10	100	100

4.6- Personelin Cinsiyet Durumu

Tablo: Personelin Cinsiyet İtibarıyla Dağılımı

Statü	Kadın		Erkek		Toplam	
	2024	2025	2024	2025	2024	2025
Akademik Personel						
...						
İdari Personel (657/4-A)						
<i>Genel İdari Hizmetler</i>	3	3	4	4		
<i>Sağlık Hizmetleri</i>					7	7
<i>Teknik Hizmetler</i>			1	1	1	1
<i>Avukatlık Hizmetleri</i>						
<i>Yardımcı Hizmetler</i>						
Sözleşmeli Personel (657/4-B)						
Sürekli İşçi	2	2			2	2
Geçici İşçi						
...						
Toplam	5	5	5	5	10	10

4.7- Kısmi Zamanlı Çalışan Öğrenciler

Tablo: Kısmi Zamanlı Çalışan Öğrenci Sayısı

	Kız		Erkek		Toplam	
	2024	2025	2024	2025	2024	2025
Kısmi Zamanlı Çalışan Öğrenci Sayısı	2	-	-	-	2	-

5- Sunulan Hizmetler

5.1- Eğitim-Öğretim Hizmetleri

2547 Sayılı Kanunun 19. Maddesi ve "Üniversitelerde Akademik Teşkilat Yönetmeliği"nin 11. Maddesine göre Enstitünün Yönetim Organları Müdür, Enstitü Kurulu ve Enstitü Yönetim Kurulu'dur. Enstitü idari birimi Enstitü Sekreteri sorumluluğunda öğrenci işleri, yazı işleri, kurul işleri, idari-mali işler ve personel işlerini yürüten birimlerden oluşur.

Müdür:

Görevi, kurumda belirlenen misyon ve vizyonu gerçekleştirmek amacıyla; kanun, yönetmelik ve yönergeler doğrultusunda iş akışını yürütmektir.

Bu amaçla;

- Eğitim-öğretim ve araştırma faaliyetlerinin yürütülmesi amacıyla Enstitü kurullarına başkanlık etmek, Enstitü kurullarının kararlarını uygulamak ve Enstitü birimleri arasında düzenli çalışmayı sağlamak,
- Enstitünün gerçekleştirdiği faaliyetler doğrultusunda; ödenek ve kadro ihtiyaçlarını gerekçesi ile birlikte Rektörlüğe bildirmek,
- Enstitü bütçesi ile ilgili öneriyi Enstitü Yönetim Kurulunun da görüşünü aldıktan sonra Rektörlüğe sunmak,
- Enstitünün birimleri ve her düzeydeki personel üzerinde genel gözetim ve denetim görevini yapmak,
- Her öğretim yılı sonunda ve istendiğinde Enstitü genel durumu ve işleyişi hakkında Rektöre rapor vermek,
- Kendisine verilen diğer görevleri yapmaktır.

Sorumlulukları;

- Enstitüye bağlı birimlerin eğitim-öğretim kapasitesinin rasyonel bir şekilde kullanılmasında ve geliştirilmesinde,

Eğitim öğretim, bilimsel araştırma ve yayın faaliyetlerinin düzenli bir şekilde yürütülmesinde,

- Gerektiği zaman güvenlik önlemlerinin alınmasıyla, öğrencilere gerekli sosyal hizmetlerin sağlanmasında,
- Bütün faaliyetlerin gözetim ve denetiminin yapılmasında, takip ve kontrol edilmesinde ve sonuçlarının alınmasında Rektöre karşı birinci derecede sorumludur.

Enstitü Müdür Yardımcısı:

- Enstitü Müdürlüğüne vekalet etme durumunda aynı yetkilere ve sorumluluklara sahiptir.
- Müdürün görev ve sorumluluklarını yürütmesinde yardımcı kişidir.

Enstitü Kurulu:

- Enstitünün, eğitim-öğretim, bilimsel araştırma ve yayım faaliyetleri ve bu faaliyetlerle ilgili esasları, plan, program ve eğitim-öğretim takvimini kararlaştırmak,
- Enstitü Yönetim Kuruluna üye seçmek,
- Bu kanunla verilen diğer görevleri yapmaktır.

Enstitü Yönetim Kurulu:

- Enstitü Kurulunun Kararları ile tespit ettiği esasların uygulanmasında Müdüre yardım etmek,
- Enstitünün eğitim-öğretim, plan ve programları ile takviminin uygulanmasını sağlamak,
- Enstitünün yatırım, program ve bütçe tasarısını hazırlamak,
- Müdürün Enstitü Yönetimi ile ilgili getireceği bütün işlerde karar almak,
- Öğrencilerin kabulü, ders intibakları ve çıkarılmaları ile eğitim-öğretim ve sınavlara ait işlemleri hakkında karar vermek,
- Bu kanunla verilen diğer görevleri yapmaktır.

5.1- Eğitim-Öğretim Hizmetleri

5.1.1- Eğitim Programları

104 adet programımızda lisansüstü eğitim öğretim devam etmektedir.

Tablo: Eğitim Programları

	Anabilim Dalı Adı	Program Adı	Program Tipi
1	Anatomi	Anatomi	Doktora Yüksek Lisans
2	Antrenörlük Eğitimi	Hareket ve Antreman Bilimleri	Yüksek Lisans Yüksek Lisans (İÖ)
3	Beden Eğitimi ve Spor Eğitimi	Beden Eğitimi ve Spor Eğitimi	Doktora Yüksek Lisans
4	Beslenme ve Diyetetik	Beslenme ve Diyetetik	Yüksek Lisans Tezsiz Yüksek Lisans (İÖ)
5	Biyofizik	Biyofizik	Doktora Yüksek Lisans
6	Biyostatistik	Biyoistatistik	Doktora Yüksek Lisans
7	Cerrahi Hastalıkları Hemşireliği	Cerrahi Hastalıkları Hemşireliği	Doktora Yüksek Lisans Yüksek Lisans (İÖ)
8	Çevre Sağlığı (Disiplinlerarası)	Çevre Sağlığı (Disiplinlerarası)	Doktora Yüksek Lisans
9	Çocuk Gelişimi	Çocuk Gelişimi	Yüksek Lisans
10	Çocuk Sağlığı ve Hastalıkları Hemşireliği	Çocuk Sağlığı ve Hastalıkları Hemşireliği	Doktora Yüksek Lisans
11	Doğum-Kadın Sağlığı ve Hastalıkları Hemşireliği	Doğum-Kadın Sağlığı ve Hastalıkları Hemşireliği	Doktora Yüksek Lisans Tezsiz Yüksek Lisans (İÖ)
12	Dölerme ve Suni Tohumlama	Dölerme ve Suni Tohumlama	Reprodüksiyon ve Suni Tohumlama Doktora Reprodüksiyon ve Suni Tohumlama Yüksek Lisans
13	Ebelik	Ebelik	Doktora Yüksek Lisans Tezsiz Yüksek Lisans (İÖ)
14	Fizyoloji	Fizyoloji	Fizyoloji (Tıp) Doktora Fizyoloji (Tıp) Yüksek Lisans Fizyoloji (Tıp) Tezsiz Yüksek Lisans (İÖ)
15	Halk Sağlığı Hemşireliği	Halk Sağlığı Hemşireliği	Doktora Yüksek Lisans İş Sağlığı ve Hemşireliği Tezsiz Yüksek Lisans (İÖ)
16	Hastane Enfeksiyon Kontrolü	Hastane Enfeksiyon Kontrolü (Disiplinlerarası)	Yüksek Lisans Yüksek Lisans (İÖ)

	(Disiplinlerarası)		Tezsiz Yüksek Lisans (İÖ)
17	Hayvan Besleme ve Beslenme Hastalıkları	Hayvan Besleme ve Beslenme Hastalıkları	Doktora Yüksek Lisans
18	Hemşirelik Esasları	Hemşirelik Esasları	Doktora Yüksek Lisans
19	Histoloji ve Embriyoloji	Histoloji ve Embriyoloji	Doktora Yüksek Lisans Tezsiz Yüksek Lisans (İÖ)
20	İç Hastalıkları Hemşireliği	İç Hastalıkları Hemşireliği	Doktora Yüksek Lisans
21	Moleküler Biyoteknoloji (Disiplinlerarası)	Moleküler Biyoteknoloji (Disiplinlerarası)	Doktora (İngilizce) Doktora Yüksek Lisans
22	Fizyoterapi ve Rehabilitasyon	Fizyoterapi ve Rehabilitasyon	Yüksek Lisans
23	Parazitoloji	Parazitoloji	Doktora
24	Pedodonti	Pedodonti	Doktora
25	Ruh Sağlığı ve Hastalıkları Hemşireliği	Ruh Sağlığı ve Hastalıkları Hemşireliği	Doktora Yüksek Lisans Toplum Ruh Sağlığı Hemşireliği Tezsiz Yüksek Lisans (İÖ)
26	Sağlık Turizmi (Disiplinlerarası)		Yüksek Lisans Tezsiz Yüksek Lisans(İÖ)
27	Temel Onkoloji	Temel Onkoloji	Temel Onkoloji ve Kanser Biyolojisi Doktora Temel Onkoloji ve Kanser Biyolojisi Yüksek Lisans
28	Tıbbi Biyokimya	Tıbbi Biyokimya	Biyokimya (Tıp) Doktora Biyokimya (Tıp) Yüksek Lisans
29	Tıbbi Biyoloji	Tıbbi Biyoloji	Doktora Yüksek Lisans
30	Tıbbi Farmakoloji	Tıbbi Farmakoloji	Yüksek Lisans
31	Veterinerlik Anatomisi	Veterinerlik Anatomisi	Doktora Yüksek Lisans
32	Veterinerlik Besin Hijyeni ve Teknolojisi	Veterinerlik Besin Hijyeni ve Teknolojisi	Doktora Yüksek Lisans
33	Veterinerlik Biyokimyası	Veterinerlik Biyokimyası	Doktora Yüksek Lisans Tezsiz Yüksek Lisans
34	Veterinerlik Cerrahi	Veterinerlik Cerrahi	Doktora Yüksek Lisans

35	Veterinerlik Doğum ve Jinekoloji	Veterinerlik Doğum ve Jinekoloji	Doktora
			Yüksek Lisans
36	Veterinerlik Histoloji ve Embriyoloji	Veterinerlik Histoloji ve Embriyoloji	Doktora
			Yüksek Lisans
			Tezsiz Yüksek Lisans
37	Veterinerlik Farmakoloji ve Toksikoloji	Veterinerlik Farmakoloji ve Toksikoloji	Doktora
			Yüksek Lisans
			Yüksek Lisans (İÖ)
			Tezsiz Yüksek Lisans
			Tezsiz Yüksek Lisans (İÖ)
38	Veterinerlik Fizyolojisi	Veterinerlik Fizyolojisi	Doktora
			Yüksek Lisans
			Tezsiz Yüksek Lisans
39	Veterinerlik İç Hastalıkları	Veterinerlik İç Hastalıkları	Doktora
			Yüksek Lisans
40	Veterinerlik Mikrobiyolojisi	Veterinerlik Mikrobiyolojisi	Doktora
			Yüksek Lisans
			Yüksek Lisans (İÖ)
			Tezsiz Yüksek Lisans
			Tezsiz Yüksek Lisans (İÖ)
41	Veterinerlik Parazitolojisi	Veterinerlik Parazitolojisi	Doktora
			Yüksek Lisans
42	Veterinerlik Patalojisi	Veterinerlik Patalojisi	Doktora
			Yüksek Lisans
43	Veterinerlik Viroloji	Veterinerlik Viroloji	Yüksek Lisans
44	Yara Bakım Hemşireliği (Disiplinlerarası)	Yara Bakım Hemşireliği (Disiplinlerarası)	Tezsiz Yüksek Lisans (İÖ)
45	Yaşlı Sağlığı (Disiplinlerarası)	Yaşlı Sağlığı (Disiplinlerarası)	Doktora
			Yüksek Lisans
46	Zootekni	Zootekni	Doktora
			Yüksek Lisans

5.1.1.1- Eğitim Programı Sayıları

104 adet programımızda lisansüstü eğitim öğretim devam etmektedir.

Tablo: Eğitim Programı Sayıları

Anabilim Dalı Adı	I. Öğretim		II. Öğretim		Uzaktan Öğretim		Toplam	
	2024-2025	2025-2026	2024-2025	2025-2026	2024-2025	2025-2026	2024-2025	2025-2026
Anatomi	2	2	-	-	-	-	2	2
Antrenörlük Eğitimi	1	1	1	1	-	-	2	2

Beden Eğitimi ve Spor Eğitimi	2	2	-	-	-	-	2	2
Beslenme ve Diyetetik	1	1	1	1	-	-	2	2
Biyofizik	2	2	-	-	-	-	2	2
Biyoistatistik	2	2	-	-	-	-	2	2
Cerrahi Hastalıkları Hemşireliği	2	2	-	1	-	-	2	3
Çevre Sağlığı (Disiplinler arası)	2	2	-	-	-	-	2	2
Çocuk Gelişimi	1	1	-	-	-	-	1	1
Çocuk Sağlığı ve Hastalıkları Hemşireliği	2	2	-	-	-	-	2	2
Doğum-Kadın Sağlığı ve Hastalıkları Hemşireliği	2	2	1	1	-	-	3	3
Dölerme ve Suni Tohumlama (Reprodüksiyon ve Suni Tohumlama)	2	2	-	-	-	-	2	2
Ebelik	2	2	1	1	-	-	3	3
Fizyoloji (Tıp)	2	2	1	1	-	-	3	3
Fizyoterapi ve Rehabilitas	-	1	-	-	-	-	-	1

yon								
Halk Saęlıęı Hemşirelięi	2	2	1	1	-	-	3	3
Hastane Enfeksiyon Kontrolü (Disiplinler arası)	1	1	2	2	-	-	3	3
Hayvan Besleme ve Beslenme Hastalıkları	2	3	-	-	-	-	2	3
Hemşirelik Esasları	2	2	-	-	-	-	2	2
Histoloji ve Embriyoloji (Tıp)	2	2	1	1	-	-	3	3
İç Hastalıkları Hemşirelięi	2	2	-	-	-	-	2	2
Moleküler Biyoteknoloji (Disiplinler arası)	3	3	-	-	-	-	3	3
Pedodonti	1	1	-	-	-	-	1	1
Ruh Saęlıęı ve Hastalıkları Hemşirelięi	2	2	1	1	-	-	3	3
Saęlık Turizmi (Disiplinler arası)	1	1	1	1	-	-	2	2
Temel Onkoloji	2	2	-	-	-	-	2	2
Tıbbi Biyokimya	2	2	-	-	-	-	2	2

Tıbbi Biyoloji	2	2	-	-	-	-	2	2
Tıbbi Farmakoloji	1	1	-	-	-	-	1	1
Tıbbi Parazitoloji	1	1	-	-	-	-	1	1
Veterinerlik Anatomisi	2	2	-	-	-	-	2	2
Veterinerlik Besin Hijyeni ve Teknolojisi (Gıda Hijyeni)	2	2	-	-	-	-	2	2
Veterinerlik Biyokimyası	3	3	-	-	-	-	3	3
Veterinerlik Cerrahi	2	2	-	-	-	-	2	2
Veterinerlik Doğum ve Jinekoloji	2	2	-	-	-	-	2	2
Veterinerlik Farmakoloji ve Toksikolojisi	3	3	2	2	-	-	5	5
Veterinerlik Fizyolojisi	3	3	-	-	-	-	3	3
Veterinerlik Histoloji ve Embriyoloji	3	3	-	-	-	-	3	3
Veterinerlik İç Hastalıkları	2	2	-	-	-	-	2	2
Veterinerlik Mikrobiyolojisi	3	3	2	2	-	-	5	5

Veterinerlik Parazitolojisi	2	2	-	-	-	-	2	2
Veterinerlik Patalojisi	2	2	-	-	-	-	2	2
Veterinerlik Viroloji	1	1	-	-	-	-	1	1
Veterinerlik Zootekni	2	2	-	-	-	-	2	2
Yara Bakım Hemşireliği (Disiplinler arası)	-	-	1	1	-	-	1	1
Yaşlı Sağlığı (Disiplinler arası)	2	2	-	-	-	-	2	2
Toplam	85	87	16	17	0	0	101	104

5.1.1.2- Program Açma Teklifleri

4 adet program açma teklifi yapılmış, 3'ü Enstitü Kurulu ve YÖK tarafından kabul edilmiştir.

Tablo: Program Açma Teklifleri

Anabilim Dalı Adı	Teklif Edilen Program Sayısı		Kabul Edilen Program Sayısı	
	2024-2025	2025-2026	2024-2025	2025-2026
Cerrahi Hastalıkları Hemşireliği Tezsiz Yüksek Lisans (İÖ)	1	-	1	-
Fizyoterapi ve Rehabilitasyon Yüksek Lisans	1	-	1	-
Hayvan Besleme ve Beslenme Hastalıkları Tezsiz Yüksek Lisans	1	-	1	-
Hemşirelikte Yönetim Anabilim Dalı	-	1	-	-
Cerrahi Hastalıkları Hemşireliği Ameliyathane Hemşireliği Tezsiz Yüksek Lisans Programı	-	1	-	-
Cerrahi Hastalıkları Hemşireliği Yoğun Bakım Hemşireliği Tezli	-	1	-	-

Yüksek Lisans Programı				
Yoğun Bakım Hemşireliği Anabilim Dalı / Yoğun Bakım Hemşireliği Yüksek Lisans Programı	-	1	-	-
Veterinerlik Viroloji Doktora Programı	-	1	-	-
Veterinerlik Fizyoterapi ve Rehabilitasyon (Disiplinlerarası) Anabilim Dalı/ Veterinerlik Fizyoterapi ve Rehabilitasyon (Disiplinlerarası) Yüksek Lisans Programı	-	1	-	-
Toplam	3	6	3	0

5.1.2- Öğrenci Bilgileri

5.1.2.1- Mezun Olan Öğrenci Sayısı

1.10.2023 ile 30.09.2024 tarihleri arası 2023-2024 Eğitim Öğretim yılı hesabında kullanılmıştır. 1.10.2024 ile 01.10.2025 tarihleri ise 2024-2025 Eğitim Öğretim yılı hesabında kullanılmış olup, yıl devam etmekte olduğundan bir sonraki faaliyet raporunda rakamlar değişiklik gösterecektir.

Tablo: Mezun Olan Öğrenci Sayısı

	Kız		Erkek		Toplam	
	2023-2024	2024-2025	2023-2024	2024-2025	2023-2024	2024-2025
Yüksek Lisans	76	84	45	47	121	131
<i>Tezli</i>	<i>65</i>	<i>47</i>	<i>35</i>	<i>36</i>	<i>100</i>	<i>83</i>
<i>Tezsiz</i>	<i>11</i>	<i>37</i>	<i>10</i>	<i>11</i>	<i>21</i>	<i>48</i>
Doktora	37	48	25	10	62	58
Toplam	113	119	70	70	183	189

5.1.2.2- Ayrılan Öğrenci Sayısı

1.10.2024 ile 30.09.2025 tarihleri arası 2024-2025 Eğitim Öğretim yılı hesabında kullanılmıştır. 1.10.2025 ile 14.01.2026 tarihleri ise 2025-2026 Eğitim Öğretim yılı hesabında kullanılmış olup, yıl devam etmekte olduğundan bir sonraki faaliyet raporunda rakamlar değişiklik gösterecektir.

Tablo: Ayrılan Öğrenci Sayısı

	Kendi İsteğiyle		Yatay Geçişle		Diğer Nedenlerle		Toplam	
	2024-2025	2025-2026	2024-2025	2025-2026	2024-2025	2025-2026	2024-2025	2025-2026
Yüksek Lisans	39	5	1	-	61	-	49	5
<i>Tezli</i>	38	4	-	-	52	-	38	4
<i>Tezsiz</i>	1	1	1	-	9	-	11	1
Doktora	18	1	-	-	6	-	24	1
Toplam	57	6	1	-	67	-	125	6

5.1.2.3. Yatay Geçişle Gelen Öğrenci Sayısı

1.10.2024 ile 30.09.2025 tarihleri arası 2024-2025 Eğitim Öğretim yılı hesabında kullanılmıştır. 1.10.2025 ile 14.01.2026 tarihleri ise 2025-2026 Eğitim Öğretim yılı hesabında kullanılmış olup, yıl devam etmekte olduğundan bir sonraki faaliyet raporunda rakamlar değişiklik gösterecektir.

Tablo: Yatay Geçişle Gelen Öğrenci Sayısı

	Gelen Öğrenci Sayısı (Kişi)	
	2024-2025	2025-2026
Yüksek Lisans	5	2
<i>Tezli</i>	-	2
<i>Tezsiz</i>	-	-
Doktora	1	-
Toplam	6	2

5.1.2.4- Öğrenci Sayısı

1.10.2024 ile 30.09.2025 tarihleri arası 2024-2025 Eğitim Öğretim yılı hesabında kullanılmıştır. 1.10.2025 ile 14.01.2026 tarihleri ise 2025-2026 Eğitim Öğretim yılı hesabında kullanılmış olup, yıl devam etmekte olduğundan bir sonraki faaliyet raporunda rakamlar değişiklik gösterecektir.

Tablo: Öğrenci Sayısı

	Öğrenci Sayısı (Kişi)	
	2024-2025	2025-2026
Yüksek Lisans	639	628
<i>Tezli</i>	588	579
<i>Tezsiz</i>	51	49
Doktora	260	259
Toplam	899	887

5.1.2.5- Engelli Öğrenci Sayısı

1.10.2024 ile 30.09.2025 tarihleri arası 2024-2025 Eğitim Öğretim yılı hesabında kullanılmıştır. 1.10.2025 ile 14.01.2026 tarihleri ise 2025-2026 Eğitim Öğretim yılı hesabında kullanılmış olup, yıl devam etmekte olduğundan bir sonraki faaliyet raporunda rakamlar değişiklik gösterecektir.

Tablo: Engelli Öğrenci Sayısı

	Kız		Erkek		Toplam	
	2024-2025	2025-2026	2024-2025	2025-2026	2024-2025	2025-2026
Yüksek Lisans	1	1	-	-	1	1
Doktora	-	-	-	-	-	-
Toplam	-	-	-	-	-	2

5.1.2.6- Yabancı Dil Hazırlık Sınıfı Öğrenci Sayısı

Yoktur.

Tablo: Yabancı Dil Hazırlık Sınıfı Öğrenci Sayısı

	Kız		Erkek		Toplam	
	2024-2025	2025-2026	2024-2025	2025-2026	2024-2025	2025-2026
Yüksek Lisans	-	-	-	-	-	-
Doktora	-	-	-	-	-	-
Toplam	-	-	-	-	-	-

5.1.2.7- Uluslararası Öğrenci Sayısı

1.10.2024 ile 30.09.2025 tarihleri arası 2024-2025 Eğitim Öğretim yılı hesabında kullanılmıştır. 1.10.2025 ile 14.01.2026 tarihleri ise 2025-2026 Eğitim Öğretim yılı hesabında kullanılmış olup, yıl devam etmekte olduğundan bir sonraki faaliyet raporunda rakamlar değişiklik gösterecektir.

Tablo: Uluslararası Öğrenci Sayısı

	Kız		Erkek		Toplam	
	2024-2025	2025-2026	2024-2025	2025-2026	2024-2025	2025-2026
Yüksek Lisans	2	2	2	2	4	4
<i>Tezli</i>	2	2	2	2	4	4
<i>Tezsiz</i>	-	-	-	-	-	-
Doktora	3	3	2	2	5	5
Toplam	5	5	4	4	9	9

5.1.2.8- Birinci ve İkinci Öğretim Öğrenci Sayısı

1.10.2024 ile 30.09.2025 tarihleri arası 2024-2025 Eğitim Öğretim yılı hesabında kullanılmıştır. 1.10.2025 ile 14.01.2026 tarihleri ise 2025-2026 Eğitim Öğretim yılı hesabında kullanılmış olup, yıl devam etmekte olduğundan bir sonraki faaliyet raporunda rakamlar değişiklik gösterecektir.

Tablo: Birinci ve İkinci Öğretim Öğrenci Sayısı

	I. Öğretim		II. Öğretim		Toplam	
	2024-2025	2025-2026	2024-2025	2025-2026	2024-2025	2025-2026
Yüksek Lisans	588	579	51	49	639	628
<i>Tezli</i>	588	579	0	0	588	579
<i>Tezsiz</i>	0	0	51	49	51	49
Doktora	260	259	0	0	260	259
Toplam	848	838	51	49	899	887

Tablo: Uzaktan Eğitim Öğrenci Sayısı

	Kız		Erkek		Toplam	
	2024-2025	2025-2026	2024-2025	2025-2026	2024-2025	2025-2026
Yüksek Lisans						
<i>Tezli</i>						
<i>Tezsiz</i>						
Doktora						
Toplam						

5.1.2.10- Öğrencilerin Cinsiyet İtibarıyla Dağılımı

1.10.2024 ile 30.09.2025 tarihleri arası 2024-2025 Eğitim Öğretim yılı hesabında kullanılmıştır. 1.10.2025 ile 14.01.2026 tarihleri ise 2025-2026 Eğitim Öğretim yılı hesabında kullanılmış olup, yıl devam etmekte olduğundan bir sonraki faaliyet raporunda rakamlar değişiklik gösterecektir.

Tablo: Öğrencilerin Cinsiyet İtibarıyla Dağılımı

	Kız		Erkek		Toplam	
	2024-2025	2025-2026	2024-2025	2025-2026	2024-2025	2025-2026
Yüksek Lisans	407	407	222	221	629	628
<i>Tezli</i>	369	370	209	209	578	579

<i>Tezsiz</i>	38	37	13	12	51	49
Doktora	174	173	86	86	260	259
Toplam	581	580	308	307	899	887

5.1.2.11- Öğrencilere Sağlanan Burslar

1.10.2024 ile 30.09.2025 tarihleri arası 2024-2025 Eğitim Öğretim yılı hesabında kullanılmıştır. 1.10.2025 ile 14.01.2026 tarihleri ise 2025-2026 Eğitim Öğretim yılı hesabında kullanılmış olup, yıl devam etmekte olduğundan bir sonraki faaliyet raporunda rakamlar değişiklik gösterecektir.

Tablo: Burslardan Yararlanan Öğrenci Sayısı

Burslar	Kız		Erkek		Toplam	
	2024-2025	2025-2026	2024-2025	2025-2026	2024-2025	2025-2026
YÖK 100/2000	8	8	0	0	8	8
YÖK Türkiye	2	2	2	2	4	4
Toplam	10	10	2	2	12	12

5.1.2.12- Birimde Kısmi Zamanlı Çalışan Öğrenciler

Tablo: Kısmi Zamanlı Çalışan Öğrenci Sayısı

	Kız		Erkek		Toplam	
	2024	2025	2024	2025	2024	2025
Kısmi Zamanlı Çalışan Öğrenci Sayısı	2	-	-	-	2	-

5.1.4- Yaşam Boyu Öğrenme

Aydın Adnan Menderes Üniversitesi Sağlık Bilimleri Enstitüsü Çevre Sağlığı Anabilim Dalı Lisansüstü Öğrencileri, Anabilim Dalı Başkanı Prof. Dr. Emine Didem EVCİ KİRAZ ve Anabilim Dalı Öğretim Üyesi Doç. Dr. Mehmet Metin DAM önderliğinde Efeler İlçe Milli Eğitim Müdürlüğü ile işbirliği içinde Aydın’da bulunan anaokul, ilkokul, ortaokul ve lise seviyesindeki çeşitli köy okullarında “Çevre Okur Yazarlığı” eğitimleri verdiler.

Çevre bilinci ve sürdürülebilirlik konularında toplumun her kesimine dokunmayı amaçlayan Çevre Sağlığı Anabilim Dalı bu doğrultuda Ilıcabaşı Ortaokulu (26 Kasım 2024), Umurlu Çok Programlı Anadolu Lisesi (11 Aralık 2024), Kocagür İlk ve Ortaokulu (18 Aralık 2024), Baltaköy Hacı İbrahim Akdemir İlkokulu (15 Ocak 2025) ve Asımın Nesli Anadolu İmam Hatip Ortaokulu’nda (8 Ocak 2025) düzenlenen etkinliklerde çevre sağlığı, sürdürülebilirlik ve afet yönetimi gibi kritik konularda gerçekleştirilen oturumlarda öğrenci ve öğretmenlerle

bir araya geldi. Anabilim Dalı Doktora Öğrencisi Emin AYDIN, Yüksek Lisans Öğrencileri Çağlar SAĞLAM, Tuğçe ERYALÇIN, Ayça EROĞLU, Kadriye DEVRAN ve Öğretim Üyelerimiz bu etkinliklerde çocuk ve genç yaştaki bireylerde çevre bilinci oluşturarak geleceğe daha duyarlı bireyler kazandırmayı hedeflediklerini ve bu eğitimleri sürdürmek istediklerini belirttiler. Çevresel sürdürülebilirlik ve çevre okuryazarlığı konularında halkı bilinçlendiren bu çalışmalar, daha yeşil bir gelecek için önemli bir umut ışığı olacaktır.

6- Yönetim ve İç Kontrol Sistemi

6.1- Yönetim

Tablo: Yönetim

Görevi	Unvanı ve Adı Soyadı	Göreve Başlama / Bitiş Tarihi
Müdür	Prof.Dr. Süleyman AYPAK	26.02.2020 –Halen göreve devam etmektedir.
Müdür Yardımcısı	Prof.Dr. Güलगün TÜRK	18.10.2024– Halen göreve devam etmektedir.
Müdür Yardımcısı	Prof.Dr. Murat BOYACIOĞLU	05.03.2020– Halen göreve devam etmektedir.
Enstitü Sekreteri	Fahriye GENÇ	14.07.2008– Halen göreve devam etmektedir.

Tablo: Enstitü Kurulu

Unvanı ve Adı Soyadı	Görevi	Göreve Başlama Tarihi
Prof. Dr. Ilgaz AKDOĞAN	Anatomi Anabilim Dalı Başkanı	12.04.2023
Prof. Dr. Erkan ÇETİNKAYA	Antrenörlük Eğitimi Anabilim Dalı Başkanı	30.01.2025
Prof. Dr. Kürşat KARACABEY	Beden Eğitimi ve Spor Eğitimi Anabilim Dalı Başkanı	13.10.2025
Prof. Dr. Dide KILIÇALP	Beslenme ve Diyetetik	03.05.2024
Prof. Dr. Mehmet Dinçer BİLGİN	Biyofizik	06.11.2021
Prof. Dr. Mevlüt TÜRE	Biyoistatistik	29.11.2023
Doç. Dr. Nurdan GEZER	Cerrahi Hastalıklar Hemşireliği	11.01.2024
Prof. Dr. Emine Didem EVCİ KİRAZ	Çevre Sağlığı (Disiplinlerarası)	21.07.2025
Prof. Dr. Selvinaz SAÇAN	Çocuk Gelişimi	18.11.2024
Prof. Dr. Hüsniye ÇALIŞIR	Çocuk Sağlığı ve Hastalıkları Hemşireliği	24.09.2022
Prof. Dr. Emine GERÇEK ÖTER	Doğum-Kadın Sağlığı ve Hastalıkları Hemşireliği	18.08.2025

Prof. Dr. Melih AKSOY	Dölerme ve Suni Tohumlama	20.11.2024
Prof. Dr. Ayten TAŞPINAR	Ebelik	09.10.2024
Prof. Dr. Gökhan CESUR	Fizyoloji	16.08.2021
Prof. Dr. Sami ÖZCAN	Fizyoterapi ve Rehabilitasyon	08.09.2025
Prof. Dr. Filiz ADANA	Halk Sağlığı Hemşireliği	24.09.2022
Prof. Dr. Serkan ÖNCÜ	Hastane Enfeksiyon Kontrolü (Disiplinlerarası)	20.02.2017
Prof. Dr. Bülent ÖZSOY	Hayvan Besleme ve Beslenme Hastalıkları	28.02.2025
Prof. Dr. Güleğün TÜRK	Hemşirelik Esasları	24.09.2022
Prof. Dr. Alpaslan GÖKÇİMEN	Histoloji ve Embriyoloji	08.10.2022
Prof. Dr. Sakine BOYRAZ ÖZKAVAK	İç Hastalıkları Hemşireliği	24.09.2022
Prof. Dr. Gamze BAŞBÜLBÜL	Moleküler Biyoteknoloji (Disiplinlerarası)	30.01.2025
Prof. Dr. Mine GEÇGELEN CESUR	Ortodonti	22.09.2023
Prof. Dr. Hatice ERTABAKLAR	Parazitoloji	11.01.2022
Prof. Dr. Kadriye Görkem ULU GÜZEL	Pedodonti	09.05.2024
Prof. Dr. Fatma DEMİRKIRAN	Ruh Sağlığı ve Hastalıkları Hemşireliği	24.09.2022
Doç. Dr. Ahu YAZICI AYYILDIZ	Sağlık Turizmi (Disiplinlerarası)	13.01.2025
Temel Onkoloji	Prof. Dr. Kemal ERGİN	09.09.2019
Tıbbi Biyokimya	Prof. Dr. Aslıhan BÜYÜKÖZTÜRK	08.01.2022
Tıbbi Biyoloji	Prof. Dr. Mehtap KILIÇ EREN	09.05.2024
Tıbbi Farmakoloji	Prof. Dr. Turhan DOST	01.01.2015
Veterinerlik Anatomisi	Prof. Dr. İlknur DABANOĞLU	13.03.2024
Veterinerlik Besin Hijyeni ve Teknolojisi	Prof. Dr. Filiz KÖK	07.02.2025
Veterinerlik Biyokimyası	Prof. Dr. Funda KIRAL	09.09.2024
Veterinerlik Cerrahi	Prof. Dr. Nuh KILIÇ	15.03.2023
Veterinerlik Doğum ve Jinekoloji	Prof. Dr. Bayazıt MUSAL	28.08.2023
Veterinerlik Farmakoloji ve Toksikolojisi	Prof. Dr. Selim SEKKİN	15.08.2025
Veterinerlik Fizyolojisi	Prof. Dr. Hümeysra ÜNSAL	16.01.2023
Veterinerlik Histoloji ve Embriyoloji	Prof. Dr. Mustafa SANDIKÇI	27.06.2024
Veterinerlik İç Hastalıkları	Prof. Dr. Mehmet GÜLTEKİN	17.03.2025
Veterinerlik Mikrobiyolojisi	Prof. Dr. Serap SAVAŞAN	15.02.2024
Veterinerlik Parazitolojisi	Prof. Dr. Serkan BAKIRCI	03.06.2022
Veterinerlik Patalojisi	Prof. Dr. Recai TUNCA	21.08.2024
Veterinerlik Viroloji	Prof. Dr. Nural EROL	16.09.2024

Yara Bakım Hemşireliği (Disiplinlerarası)	Doç. Dr. Serap GÖKÇE ESKİN	04.06.2024
Yaşlı Sağlığı (Disiplinlerarası)	Prof. Dr. Rahşan ÇEVİK AKYIL	13.07.2023
Zootečni	Prof. Dr. Hayriye Değer ORAL TOPLU	16.01.2023

Tablo: Enstitü Yönetim Kurulu

Unvanı ve Adı Soyadı	Görevi	Göreve Başlama Tarihi
Prof. Dr. Süleyman AYPAK	Müdür-Yönetim Kurulu Başkanı	26.12.2024
Prof. Dr. Güleğün TÜRK	Müdür Yardımcısı-Üye	18.10.2024
Prof. Dr. Murat BOYACIOĞLU	Müdür Yardımcısı-Üye	21.05.2019
Prof. Dr. Hümevra ÜNSAL	Üye	27.04.2020
Prof. Dr. Kemal ERGİN	Üye	27.04.2020
Prof. Dr. Filiz ADANA	Üye	05.12.2025
Enstitü Sekreteri Fahriye GENÇ	Raportör	09.07.2008

6.2- İç Kontrol Sistemi

Birimimiz 2025 yılında iç denetime tabi tutulmamıştır.

II- AMAÇ VE HEDEFLER

A- BİRİMİN AMAÇ VE HEDEFLERİ

Amaç 1: Büyüme

- **Hedef 1.1.** Enstitümüzdeki lisansüstü programların sayılarını arttırmak.
- **Hedef 1.2.** Enstitümüzdeki lisansüstü programlara kayıtlı öğrenci sayısını arttırmak.
- **Hedef 1.3.** Fiziksel Olanakların Yeterliliğinin Artırılması

Amaç 2: Tez Kalitesini Arttırılması

- **Hedef 2.1.** Lisansüstü tezlere verilen mali desteğin arttırılması.
- **Hedef 2.2.** Tez çalışmalarından daha fazla sayıda kaliteli yayın yapılması

Amaç 3: Lisansüstü Eğitime İlişkin Süreçlerin Kolaylaştırılması/ Hızlandırılması

- **Hedef 3.1.** Lisansüstü eğitime yönelik mevzuata uygun olarak iş ve işlemleri kolaylaştıracak tedbirler alınacak.

Amaç 4: İdari Personelin Yetkinliklerinin Artırılması.

- **Hedef 4.1.** Enstitümüz bünyesindeki tüm birim çalışanları ile düzenli toplantılar yaparak personelin mevzuat konusundaki bilgileri güncellenmesi
- **Hedef 4.2.** Enstitümüz bünyesindeki tüm birim çalışanları ile düzenli toplantılar yaparak iş ve işleyiş ile ilgili birlikteliğin korunması ve çözüm üretimi.
- **Hedef 4.1.** Enstitümüz bünyesindeki tüm birim çalışanlarının eğitim seviyelerinin yükseltilmesi yönünde teşvik edilmesi, çözüm üretilmesi.

B- TEMEL POLİTİKALAR VE ÖNCELİKLER

Sağlık Bilimleri Enstitüsünün 2024-2028 yıllarını kapsayan stratejik plan güncellenmiştir. Araştırma alt yapısının güçlendirilmesi ve kalitesinin artırılması hedeflenirken, eğitim kalitesi de arttırılmaya devam edilecektir. Bu iki alanı destekleyecek olan yönetsel süreçler geliştirilecek ve böylece Aydın Adnan Menderes Üniversitesi Sağlık Bilimleri Enstitüsünün gelişmesi sağlanacaktır. Sağlık Bilimleri Enstitüsünün hedefi; kalite ve akreditasyona öncelik veren, öğrenci odaklı ve önde gelen bir Enstitü olmaktır.

III- FAALİYETLERE İLİŞKİN BİLGİ VE DEĞERLENDİRMELER

A- MALİ BİLGİLER

1- Bütçe Uygulama Sonuçları

Tablo: Bütçe Uygulama Sonuçları

Tertip	Başlangıç Ödeneği (TL)		Toplam Ödenek (TL)		Toplam Harcama (TL)		Başlangıç Ödeneğine Göre Harcama Oranı (%)		Toplam Ödeneye Göre Harcama Oranı (%)	
	2024	2025	2024	2025	2024	2025	2024	2025	2024	2025
01. Personel Giderleri	31.124,000	35449,392	31.124,000	35449,392	27.421,514	35259,285	%90	%90	%90	%90
02. Sosyal Güvenlik Kurumlarına Devlet Primi Giderleri	895,000	747.000,00	895,000	747.000,00	574,434	721,950	%70	%85	%70	%85
03. Mal ve Hizmet Alım Giderleri										
Toplam	31.980,000	747.000,00	31.980,000	747.000,00	28.006,945	721,950	%70	%85	%70	%

B- PERFORMANS BİLGİLERİ

1- Faaliyet ve Proje Bilgileri

1.1- Program, Alt Program, Faaliyet Bilgileri

Tablo: Program, Alt Program ve Faaliyetler

	Anabilim Dalı	Program	Faaliyet	Faaliyet Açıklamaları
1	Anatomi	Doktora	Eğitim-Öğretim	Lisansüstü Eğitim
		Yüksek Lisans	Eğitim-Öğretim	Lisansüstü Eğitim
2	Antrenörlük Eğitimi	Hareket ve Antreman Bilimleri Yüksek Lisans	Eğitim-Öğretim	Lisansüstü Eğitim
		Hareket ve Antreman Bilimleri Yüksek Lisans (İÖ)	Eğitim-Öğretim	Lisansüstü Eğitim
3	Beden Eğitimi ve Spor Eğitimi	Doktora	Eğitim-Öğretim	Lisansüstü Eğitim
		Yüksek Lisans	Eğitim-Öğretim	Lisansüstü Eğitim
4	Beslenme ve Diyetetik	Yüksek Lisans	Eğitim-Öğretim	Lisansüstü Eğitim
		Tezsiz Yüksek Lisans (İÖ)	Eğitim-Öğretim	Lisansüstü Eğitim
5	Biyofizik	Doktora	Eğitim-Öğretim	Lisansüstü Eğitim
		Yüksek Lisans	Eğitim-Öğretim	Lisansüstü Eğitim
6	Biyostatistik	Doktora	Eğitim-Öğretim	Lisansüstü Eğitim
		Yüksek Lisans	Eğitim-Öğretim	Lisansüstü Eğitim
7	Cerrahi Hastalıklar Hemşireliği	Doktora	Eğitim-Öğretim	Lisansüstü Eğitim
		Yüksek Lisans	Eğitim-Öğretim	Lisansüstü Eğitim
		Yüksek Lisans (İÖ)	Eğitim-Öğretim	Lisansüstü Eğitim
8	Çevre Sağlığı (Disiplinlerarası)	Doktora	Eğitim-Öğretim	Lisansüstü Eğitim
		Yüksek Lisans	Eğitim-Öğretim	Lisansüstü Eğitim
9	Çocuk Gelişimi	Yüksek Lisans	Eğitim-Öğretim	Lisansüstü Eğitim
10	Çocuk Sağlığı ve Hastalıkları Hemşireliği	Doktora	Eğitim-Öğretim	Lisansüstü Eğitim
		Yüksek Lisans	Eğitim-Öğretim	Lisansüstü Eğitim
11	Doğum-Kadın Sağlığı ve Hastalıkları Hemşireliği	Doktora	Eğitim-Öğretim	Lisansüstü Eğitim
		Yüksek Lisans	Eğitim-Öğretim	Lisansüstü Eğitim
		Tezsiz Yüksek Lisans (İÖ)	Eğitim-Öğretim	Lisansüstü Eğitim
12	Dölerme ve Suni Tohumlama	Reprodüksiyon ve Suni Tohumlama Doktora	Eğitim-Öğretim	Lisansüstü Eğitim
		Reprodüksiyon ve Suni Tohumlama Yüksek Lisans	Eğitim-Öğretim	Lisansüstü Eğitim
13	Ebelik	Doktora	Eğitim-Öğretim	Lisansüstü Eğitim
		Yüksek Lisans	Eğitim-Öğretim	Lisansüstü Eğitim
		Tezsiz Yüksek Lisans (İÖ)	Eğitim-Öğretim	Lisansüstü Eğitim
14	Fizyoloji	Fizyoloji (Tıp) Doktora	Eğitim-Öğretim	Lisansüstü Eğitim
		Fizyoloji (Tıp) Yüksek Lisans	Eğitim-Öğretim	Lisansüstü Eğitim
		Fizyoloji (Tıp) Tezsiz Yüksek Lisans (İÖ)	Eğitim-Öğretim	Lisansüstü Eğitim
15	Halk Sağlığı Hemşireliği	Doktora	Eğitim-Öğretim	Lisansüstü Eğitim
		Yüksek Lisans	Eğitim-Öğretim	Lisansüstü Eğitim
		İş Sağlığı ve Hemşireliği Tezsiz Yüksek Lisans (İÖ)	Eğitim-Öğretim	Lisansüstü Eğitim
16	Hastane Enfeksiyon Kontrolü (Disiplinlerarası)	Yüksek Lisans	Eğitim-Öğretim	Lisansüstü Eğitim
		Yüksek Lisans (İÖ)	Eğitim-Öğretim	Lisansüstü Eğitim
		Tezsiz Yüksek Lisans (İÖ)	Eğitim-Öğretim	Lisansüstü Eğitim
17	Hayvan Besleme ve Beslenme Hastalıkları	Doktora	Eğitim-Öğretim	Lisansüstü Eğitim
		Yüksek Lisans	Eğitim-Öğretim	Lisansüstü Eğitim

18	Hemşirelik Esasları	Doktora	Eğitim-Öğretim	Lisansüstü Eğitim
		Yüksek Lisans	Eğitim-Öğretim	Lisansüstü Eğitim
19	Histoloji ve Embriyoloji	Doktora	Eğitim-Öğretim	Lisansüstü Eğitim
		Yüksek Lisans	Eğitim-Öğretim	Lisansüstü Eğitim
		Tezsiz Yüksek Lisans (İÖ)	Eğitim-Öğretim	Lisansüstü Eğitim
20	İç Hastalıkları Hemşireliği	Doktora	Eğitim-Öğretim	Lisansüstü Eğitim
		Yüksek Lisans	Eğitim-Öğretim	Lisansüstü Eğitim
21	Moleküler Biyoteknoloji (Disiplinlerarası)	Doktora (İngilizce)	Eğitim-Öğretim	Lisansüstü Eğitim
		Doktora	Eğitim-Öğretim	Lisansüstü Eğitim
		Yüksek Lisans	Eğitim-Öğretim	Lisansüstü Eğitim
22	Fizyoterapi ve Rehabilitasyon Yüksek Lisans	Yüksek Lisans	Eğitim-Öğretim	Lisansüstü Eğitim
23	Parazitoloji	Doktora	Eğitim-Öğretim	Lisansüstü Eğitim
24	Pedodonti	Doktora	Eğitim-Öğretim	Lisansüstü Eğitim
25	Ruh Sağlığı ve Hastalıkları Hemşireliği	Doktora	Eğitim-Öğretim	Lisansüstü Eğitim
		Yüksek Lisans	Eğitim-Öğretim	Lisansüstü Eğitim
		Toplum Ruh Sağlığı Hemşireliği Tezsiz Yüksek Lisans (İÖ)	Eğitim-Öğretim	Lisansüstü Eğitim
26	Sağlık Turizmi (Disiplinlerarası)	Yüksek Lisans	Eğitim-Öğretim	Lisansüstü Eğitim
		Tezsiz Yüksek Lisans(İÖ)	Eğitim-Öğretim	Lisansüstü Eğitim
27	Temel Onkoloji	Temel Onkoloji ve Kanser Biyolojisi Doktora	Eğitim-Öğretim	Lisansüstü Eğitim
		Temel Onkoloji ve Kanser Biyolojisi Yüksek Lisans	Eğitim-Öğretim	Lisansüstü Eğitim
28	Tıbbi Biyokimya	Biyokimya (Tıp) Doktora	Eğitim-Öğretim	Lisansüstü Eğitim
		Biyokimya (Tıp) Yüksek Lisans	Eğitim-Öğretim	Lisansüstü Eğitim
29	Tıbbi Biyoloji	Doktora	Eğitim-Öğretim	Lisansüstü Eğitim
		Yüksek Lisans	Eğitim-Öğretim	Lisansüstü Eğitim
30	Tıbbi Farmakoloji	Yüksek Lisans	Eğitim-Öğretim	Lisansüstü Eğitim
31	Veterinerlik Anatomisi	Doktora	Eğitim-Öğretim	Lisansüstü Eğitim
		Yüksek Lisans	Eğitim-Öğretim	Lisansüstü Eğitim
32	Veterinerlik Besin Hijyeni ve Teknolojisi	Doktora	Eğitim-Öğretim	Lisansüstü Eğitim
		Yüksek Lisans	Eğitim-Öğretim	Lisansüstü Eğitim
33	Veterinerlik Biyokimyası	Doktora	Eğitim-Öğretim	Lisansüstü Eğitim
		Yüksek Lisans	Eğitim-Öğretim	Lisansüstü Eğitim
		Tezsiz Yüksek Lisans	Eğitim-Öğretim	Lisansüstü Eğitim
34	Veterinerlik Cerrahi	Doktora	Eğitim-Öğretim	Lisansüstü Eğitim
		Yüksek Lisans	Eğitim-Öğretim	Lisansüstü Eğitim
35	Veterinerlik Doğum ve Jinekoloji	Doktora	Eğitim-Öğretim	Lisansüstü Eğitim
		Yüksek Lisans	Eğitim-Öğretim	Lisansüstü Eğitim
36	Veterinerlik Histoloji ve Embriyoloji	Doktora	Eğitim-Öğretim	Lisansüstü Eğitim
		Yüksek Lisans	Eğitim-Öğretim	Lisansüstü Eğitim
		Tezsiz Yüksek Lisans	Eğitim-Öğretim	Lisansüstü Eğitim
37	Veterinerlik Farmakoloji ve Toksikoloji	Doktora	Eğitim-Öğretim	Lisansüstü Eğitim
		Yüksek Lisans	Eğitim-Öğretim	Lisansüstü Eğitim
		Yüksek Lisans (İÖ)	Eğitim-Öğretim	Lisansüstü Eğitim
		Tezsiz Yüksek Lisans	Eğitim-Öğretim	Lisansüstü Eğitim
38	Veterinerlik Fizyolojisi	Tezsiz Yüksek Lisans (İÖ)	Eğitim-Öğretim	Lisansüstü Eğitim
		Doktora	Eğitim-Öğretim	Lisansüstü Eğitim
		Yüksek Lisans	Eğitim-Öğretim	Lisansüstü Eğitim
39	Veterinerlik İç Hastalıkları	Tezsiz Yüksek Lisans	Eğitim-Öğretim	Lisansüstü Eğitim
		Doktora	Eğitim-Öğretim	Lisansüstü Eğitim
40	Veterinerlik Mikrobiyolojisi	Yüksek Lisans	Eğitim-Öğretim	Lisansüstü Eğitim
		Doktora	Eğitim-Öğretim	Lisansüstü Eğitim

		Yüksek Lisans (İÖ)	Eğitim-Öğretim	Lisansüstü Eğitim
		Tezsiz Yüksek Lisans	Eğitim-Öğretim	Lisansüstü Eğitim
		Tezsiz Yüksek Lisans (İÖ)	Eğitim-Öğretim	Lisansüstü Eğitim
41	Veterinerlik Parazitolojisi	Doktora	Eğitim-Öğretim	Lisansüstü Eğitim
		Yüksek Lisans	Eğitim-Öğretim	Lisansüstü Eğitim
42	Veterinerlik Patolojisi	Doktora	Eğitim-Öğretim	Lisansüstü Eğitim
		Yüksek Lisans	Eğitim-Öğretim	Lisansüstü Eğitim
43	Veterinerlik Viroloji	Yüksek Lisans	Eğitim-Öğretim	Lisansüstü Eğitim
44	Yara Bakım Hemşireliği (Disiplinlerarası)	Tezsiz Yüksek Lisans (İÖ)	Eğitim-Öğretim	Lisansüstü Eğitim
45	Yaşlı Sağlığı (Disiplinlerarası)	Doktora	Eğitim-Öğretim	Lisansüstü Eğitim
		Yüksek Lisans	Eğitim-Öğretim	Lisansüstü Eğitim
46	Zootekni AbD Başkanı-Üye)	Doktora	Eğitim-Öğretim	Lisansüstü Eğitim
		Yüksek Lisans	Eğitim-Öğretim	Lisansüstü Eğitim

1.2- Bilimsel, Sosyal ve Kültürel Etkinlik Bilgileri

Tablo: Bilimsel, Sosyal ve Kültürel Etkinlik Bilgileri

	Etkinliğin Adı	Etkinlik Türü*	Etkinliğin Yeri	Etkinliğin Tarihi	Hedef Kitle
1	Geçmişten Geleceğe Aydın	Sempozyum	ADÜ Atatürk Kongre Merkezi	13-15 Kasım 2025	Akademisyenler, Öğrenciler, Sektör Temsilcileri
2	Lisansüstü Öğrenci Seminerleri	Seminer	Enstitü Bünyesindeki Lisansüstü Eğitim Verilen Anabilim Dallarının Buldukları Fakülteler	13 Ocak-02 Şubat 2025 26 Mayıs-27 Haziran 2025	Akademisyenler, Öğrenciler

2- Performans Sonuçlarının Değerlendirilmesi

2.1- Alt Program Hedef ve Göstergeleriyle İlgili Gerçekleşme Sonuçları ve Değerlendirmeler

Tablo: Alt Program Hedefinin İzlenmesi ve Değerlendirmesi

Yıl/Dönem	2025
İdare Adı	AYDIN ADNAN MENDERES ÜNİVERSİTESİ
Program Adı	Doktora, Yüksek Lisans

Programın Amacı	Lisansüstü Eğitim
Programın Kapsamı	Lisansüstü Eğitim
Alt Program Adı	
Alt Programın Kapsamı	
Alt Program Hedefi	

SN	Gösterge Adı	Ölçü Birimi	2025 Hedefi	2025 Gerçekleşme	Hedefin Gerçekleşme Oranı (%)	Gerçekleşme Durumu (Sapma Varsa Nedeni)
1	Doluluk oranı	%	1216	327	%26.89	Gerek lisansüstü eğitim yaptırabilen Üniversite sayısının artması, gerekse ekonomik sebeplerle doluluk oranı hedefin altında kalmıştır.

2.2- Performans Denetim Sonuçları

2023-2025 Yılları Arası Mezun Öğrencilerin Tez Yayınlanma Oranları

Toplam Tez Sayısı: 279

Ulusal Hakemli Dergilerde Yayınlanma oranı : %5.3

Uluslararası Hakemli Dergilerde Yayınlanma Oranı: %13.09

Kitap Bölümü Oranı: %3.5

Bildiri Yapma Oranı: %13.9

3- Stratejik Plan Değerlendirme Tabloları

Tablo: Stratejik Plan Değerlendirme Tablosu (H1.1)

Amaç (A1)	Büyüme
Hedef (H1.1)	Enstitümüzdeki lisansüstü programların sayılarını arttırmak.
Amacın İlgili Olduğu Program/Alt Program Adı	Lisansüstü Programlar

Amacın İlişkili Olduğu Alt Program Hedefi					
Hedef (H1.1) Performansı	(PG1.1.1 Performansı x Hedefe Etkisi) + (PG1.1.2 Performansı x Hedefe Etkisi) formülü kullanılır. Bu açıklama notunu siliniz.				
Sorumlu Birim	Sağlık Bilimleri Enstitüsü				
Performans Göstergesi	Hedefe Etkisi (%)	Plan Dönemi Başlangıç Değeri (A)	2025 Yılı Sonu Hedeflenen Değer (B)	2025 Yılı Sonu Gerçekleşme Değeri (C)	Performans (%) (C-A)/(B-A)
PG1.1.1. ...		104			
PG1.1.2. ...					
Hedefe İlişkin Değerlendirmeler					
2025 yılı içerisinde yeni program açılmamıştır.					

Amaç (A1)	Büyüme				
Hedef (H1.2)	Enstitümüzdeki lisansüstü programlara kayıtlı öğrenci sayısını arttırmak.				
Amacın İlgili Olduğu Program/Alt Program Adı	Lisansüstü Programlar				
Amacın İlişkili Olduğu Alt Program Hedefi					
Hedef (H1.2) Performansı	(PG1.1.1 Performansı x Hedefe Etkisi) + (PG1.1.2 Performansı x Hedefe Etkisi) formülü kullanılır. Bu açıklama notunu siliniz.				
Sorumlu Birim	Sağlık Bilimleri Enstitüsü				
Performans Göstergesi	Hedefe Etkisi (%)	Plan Dönemi Başlangıç Değeri (A)	2025 Yılı Sonu Hedeflenen Değer (B)	2025 Yılı Sonu Gerçekleşme Değeri (C)	Performans (%) (C-A)/(B-A)
PG1.1.1. ...		834		889	
PG1.1.2. ...					
Hedefe İlişkin Değerlendirmeler					
Gerek lisansüstü eğitim yaptırabilen Üniversite sayısının artması, gerekse ekonomik sebeplerle doluluk oranı hedefin altında kalmıştır.					

Amaç (A1)	Büyüme				
Hedef (H1.3)	Fiziksel Olanakların Yeterliliğinin Artırılması				
Amacın İlgili Olduğu Program/Alt Program Adı	Lisansüstü Programlar				
Amacın İlişkili Olduğu Alt Program Hedefi					
Hedef (H1.3) Performansı	(PG1.1.1 Performansı x Hedefe Etkisi) + (PG1.1.2 Performansı x Hedefe Etkisi) formülü kullanılır. Bu açıklama notunu siliniz.				
Sorumlu Birim	Sağlık Bilimleri Enstitüsü				

Performans Göstergesi	Hedefe Etkisi (%)	Plan Dönemi Başlangıç Değeri (A)	2025 Yılı Sonu Hedeflenen Değer (B)	2025 Yılı Sonu Gerçekleşme Değeri (C)	Performans (%) (C-A)/(B-A)
PG1.1.1. ...		164,5		164,5	
PG1.1.2. ...					
Hedefe İlişkin Değerlendirmeler					
Enstitümüz aynı binada aynı koşullarda hizmet vermeye devam etmektedir.					

Amaç (A2)	Tez Kalitesini Arttırılması				
Hedef (H2.1)	Lisansüstü tezlere verilen mali desteğin arttırılması.				
Amacın İlgili Olduğu Program/Alt Program Adı	Lisansüstü Programlar				
Amacın İlişkili Olduğu Alt Program Hedefi					
Hedef (H2.1) Performansı	(PG1.1.1 Performansı x Hedefe Etkisi) + (PG1.1.2 Performansı x Hedefe Etkisi) formülü kullanılır. Bu açıklama notunu siliniz.				
Sorumlu Birim	Sağlık Bilimleri Enstitüsü				
Performans Göstergesi	Hedefe Etkisi (%)	Plan Dönemi Başlangıç Değeri (A)	2025 Yılı Sonu Hedeflenen Değer (B)	2025 Yılı Sonu Gerçekleşme Değeri (C)	Performans (%) (C-A)/(B-A)
PG1.1.1. Yüksek Lisans		40.000		125.000	
PG1.1.2. Doktora		80.000		250.000	
Hedefe İlişkin Değerlendirmeler					
Üniversitemiz BAP Destekleri.					

Amaç (A3)	Lisansüstü eğitime ilişkin süreçlerin kolaylaştırılması/ hızlandırılması				
Hedef (H3.1)	Lisansüstü eğitime yönelik mevzuata uygun olarak iş ve işlemleri kolaylaştıracak tedbirler alınacak.				
Amacın İlgili Olduğu Program/Alt Program Adı	Lisansüstü Programlar				
Amacın İlişkili Olduğu Alt Program Hedefi					
Hedef (H3.1)	(PG1.1.1 Performansı x Hedefe Etkisi) + (PG1.1.2 Performansı x				

Performansı	Hedefe Etkisi) formülü kullanılır. Bu açıklama notunu siliniz.				
Sorumlu Birim	Sağlık Bilimleri Enstitüsü				
Performans Göstergesi	Hedefe Etkisi (%)	Plan Dönemi Başlangıç Değeri (A)	2025 Yılı Sonu Hedeflenen Değer (B)	2025 Yılı Sonu Gerçekleşme Değeri (C)	Performans (%) (C-A)/(B-A)
PG1.1.1...					
PG1.1.2...					
Hedefe İlişkin Değerlendirmeler					
<p>Bu amaca yönelik olarak hem öğrenci hem de anabilim dalı/danışmanlara yardımcı olacak iş akışları hazırlanmış ve web sayfamızda yayınlanmıştır.</p>					

Amaç (A4)	İdari personelin yetkinliklerinin artırılması.				
Hedef (H4.1)	Enstitümüz bünyesindeki tüm birim çalışanları ile düzenli toplantılar yaparak personelin mevzuat konusundaki bilgileri güncellenmesi				
Amacın İlgili Olduğu Program/Alt Program Adı	Sağlık Bilimleri Enstitüsü				
Amacın İlişkili Olduğu Alt Program Hedefi					
Hedef (H4.1) Performansı	(PG1.1.1 Performansı x Hedefe Etkisi) + (PG1.1.2 Performansı x Hedefe Etkisi) formülü kullanılır. Bu açıklama notunu siliniz.				
Sorumlu Birim	Sağlık Bilimleri Enstitüsü				
Performans Göstergesi	Hedefe Etkisi (%)	Plan Dönemi Başlangıç Değeri (A)	2025 Yılı Sonu Hedeflenen Değer (B)	2025 Yılı Sonu Gerçekleşme Değeri (C)	Performans (%) (C-A)/(B-A)
PG1.1.1...					
PG1.1.2...					
Hedefe İlişkin Değerlendirmeler					
<p>Bu amaca yönelik olarak tüm personelimizle düzenli toplantılar yapılmaktadır.</p>					

Amaç (A4)	İdari personelin yetkinliklerinin artırılması.				
Hedef (H4.2)	Enstitümüz bünyesindeki tüm birim çalışanları ile düzenli toplantılar yaparak iş ve işleyiş ile ilgili birlikteliğin korunması ve çözüm üretimi.				
Amacın İlgili Olduğu Program/Alt Program Adı	Sağlık Bilimleri Enstitüsü				
Amacın İlişkili Olduğu					

Alt Program Hedefi					
Hedef (H4.2) Performansı	(PG1.1.1 Performansı x Hedefe Etkisi) + (PG1.1.2 Performansı x Hedefe Etkisi) formülü kullanılır. Bu açıklama notunu siliniz.				
Sorumlu Birim	Sağlık Bilimleri Enstitüsü				
Performans Göstergesi	Hedefe Etkisi (%)	Plan Dönemi Başlangıç Değeri (A)	2025 Yılı Sonu Hedeflenen Değer (B)	2025 Yılı Sonu Gerçekleşme Değeri (C)	Performans (%) (C-A)/(B-A)
PG1.1.1...					
PG1.1.2...					
Hedefe İlişkin Değerlendirmeler					
Bu amaca yönelik olarak tüm personelimizle düzenli toplantılar yapılmaktadır.					
Amaç (A4)	İdari personelin yetkinliklerinin artırılması.				
Hedef (H4.3)	Enstitümüz bünyesindeki tüm birim çalışanlarının eğitim seviyelerinin yükseltilmesi yönünde teşvik edilmesi, çözüm üretilmesi.				
Amacın İlgili Olduğu Program/Alt Program Adı	Sağlık Bilimleri Enstitüsü				
Amacın İlişkili Olduğu Alt Program Hedefi					
Hedef (H4.2) Performansı	(PG1.1.1 Performansı x Hedefe Etkisi) + (PG1.1.2 Performansı x Hedefe Etkisi) formülü kullanılır. Bu açıklama notunu siliniz.				
Sorumlu Birim	Sağlık Bilimleri Enstitüsü				
Performans Göstergesi	Hedefe Etkisi (%)	Plan Dönemi Başlangıç Değeri (A)	2025 Yılı Sonu Hedeflenen Değer (B)	2025 Yılı Sonu Gerçekleşme Değeri (C)	Performans (%) (C-A)/(B-A)
PG1.1.1...					
PG1.1.2...					
Hedefe İlişkin Değerlendirmeler					
Bu amaca yönelik olarak bir memurumuz doktora eğitimine devam etmektedir. Tüm personelin gerek uzaktan, gerek yüz yüze yapılan hizmet içi eğitimlere katılımı sağlanmaktadır.					

4- Performans Bilgi Sisteminin Değerlendirilmesi

Performans göstergelerine ilişkin değerlendirmelerde birimimizin sistematik bir yapılması olmamakla birlikte, belli dönemlerde Enstitü bünyesindeki lisansüstü programlarda yürütülen ya da sonuçlanan tezlerden çıkan yayınlarla ilgili veriler toplanarak güncelleme ve değerlendirmeler yapılmaktadır.

5- Diğer Hususlar

IV- KURUMSAL KABİLİYET VE KAPASİTENİN DEĞERLENDİRİLMESİ

A- ÜSTÜNLÜKLER

- Öğrenci merkezli yaklaşımın benimsenmesi.
- Lisansüstü Program sayısı ve çeşitliliğinin fazlalığı.
- Güçlü akademik kadro.
- Disiplinlerarası program sayısı.
- Anabilim Dallarının bulunduğu fakültelerin ülke sıralamasındaki yeri.
- Güçlü araştırma altyapısı.
- Üniversiteye ait Tıp-Veteriner ve Diş Hekimliği Fakültelerinin bünyelerinde hastane hizmetinin verilmesi.
- Bilgisayar alt yapısının güçlü olması.
- Araştırma ortamlarında gelişmiş teknolojik cihazların bulunması.
- Üniversite bünyesinde Teknokentin bulunması.
- Üniversitenin toplumun her kesimine hizmet etmeyi amaçlayan bir yaklaşım içinde olması.
- Sağlık Bilimleri Enstitüsünün sağlık alanında hizmet sunumunda Türkiye'nin referans fakültelerini barındırması.

B- ZAYIFLIKLAR

- Tezlerden üretilen yayın sayısının az olması.
- Patent potansiyeli olan tez sayısının az olması.
- Sanayi ile işbirliğinin zayıf olması.
- Mezunlarla iletişimin zayıf olması.
- Yurt içi ve yurt dışı kongre, sempozyum vs. desteklerinin olmaması.
- İç ve dış kaynaklı bilimsel desteklere yeterli sayıda başvuru olmaması.
- Yurt dışı bağlantılı projelerin sayısının az olması.

C- DEĞERLENDİRME

Enstitümüzün öğrenci merkezli yaklaşımın benimsenmesi, Lisansüstü Program sayısı ve çeşitliliğinin fazlalığı, güçlü bir akademik kadro ile lisansüstü eğitim veriyor olması, disiplinlerarası program sayısının fazlalığı, anabilim Dallarının bulunduğu fakültelerin ülke sıralamasında önemli bir yere sahip olmaları, güçlü araştırma altyapısı, Üniversiteye ait Tıp-Veteriner ve Dış Hekimliği Fakültelerinin bünyelerinde hastane hizmetinin verilmesi, bilgisayar alt yapısının güçlü olması, araştırma ortamlarında gelişmiş teknolojik cihazların bulunması, Üniversite bünyesinde Teknokentin bulunması, Üniversitenin toplumun her kesimine hizmet etmeyi amaçlayan bir yaklaşım içinde olması, sağlık alanında hizmet sunumunda Türkiye'nin referans fakültelerini barındırması Sağlık Bilimleri Enstitüsünün güçlü yanlarını oluşturmakla birlikte tezlerden üretilen yayın sayısının az olması, patent potansiyeli olan tez sayısının az olması, sanayi ile işbirliğinin zayıf olması, Mezunlarla iletişimin zayıf olması, yurt içi ve yurt dışı kongre, sempozyum vs. desteklerinin olmaması, iç ve dış kaynaklı bilimsel desteklere yeterli sayıda başvuru olmaması, Yurt dışı bağlantılı projelerin sayısının az olması da Enstitünün zayıf yönleri olarak sıralanabilir.

V- ÖNERİ VE TEDBİRLER

- Özgün değeri yüksek tez konularının seçilmesi ve mezuniyet sonrası mümkün olduğunca SCI-Exp, SSCI ve A&HCI Endekli dergilerde yayınlanmaya çalışılmalı.
- Kamu-Üniversite-Sanayi işbirliği kültürü geliştirilmeli.
- Mezun bilgi sistemi kurularak mezunlarla iletişim güçlendirilmeli.
- Yurt içi ve yurt dışı kongre, sempozyum vs. destekleri için ödenek ayrılmalı.
- Akademik birimlerde Uluslararası değişim programlarına katılım artırıcı tanıtım faaliyetleri artırılmalı.
- Araştırma laboratuvarları, altyapıları, ülkemizin ve üniversitemizin teknolojik hedef ve stratejileri dikkate alınarak desteklenmeli.
- Toplumsal katkı ihtiyacı olan öncelikli alanlar belirlenerek ilgili akademik birimlere duyurulmalı.
- Akademik çalışmalarda yaygın etki, topluma ve bilime katma değer ve ülke ekonomisine katkı gibi öncelikleri dikkate alan çalışmalar artırılmalı ve daha fazla desteklenmeli.